

Samen handhaven!

Integraal toezicht- en handhavingplan

INHOUD

BLAD

BESTUURLIJKE SAMENVATTING	2
1 INLEIDING	5
1.1 Waarom een integraal toezicht- en handhavingplan?	5
1.2 Afbakening en uitgangspunten	6
1.3 Opbouw van het handhavingplan	7
2 DE OMGEVINGSANALYSE	8
2.1 Kenschets gemeente	8
2.2 Kwaliteit uitvoering	8
2.3 Naleefgedrag (risico's)	8
3 AMBITIE, DOELSTELLINGEN EN PRIORITEITEN	10
3.1 Ambitie	10
3.2 Doelstellingen	10
3.3 Prioriteiten	11
4 NALEVINGSTRATEGIE	13
4.1 Preventief optreden	13
4.2 Repressief optreden	14
4.3 Gedoogstrategie	15
5 REGISTRATIE, MONITORING EN EVALUATIE	16
5.1 Registratie	16
5.2 Monitoring en evaluatie	16
6 ORGANISATIE	17
6.1 Capaciteit	17
6.2 Uitvoering en samenwerking	17
6.3 Integraal handhaven	18
6.4 Kwaliteitsborging	19
7 UITVOERINGSPROGRAMMA 2010	20
7.1 Inzet en prestaties in 2010	20
7.2 Tot slot	21

Bijlagen

1	Totaaloverzicht prioriteiten per kleurspoor
2	Branchegerichte prioritering
3	Koppeling prioriteiten aan uitvoering
4	Sanctiestrategie
5	Uitvoeringsprogramma 2010 per kleurspoor

BESTUURLIJKE SAMENVATTING

Voor u ligt het integrale toezicht- en handhavingplan waarmee de gemeente haar activiteiten in het kader van het toezicht en de handhaving van de fysieke leefomgeving structureert. Het plan is het beleid- en uitvoeringskader voor het Weststellingwerfse toezicht en de handhaving, met jaarschijf 2010 als concreet uitvoeringsprogramma.

Waarom is het plan nodig?

De aanleiding voor dit plan is drieledig. Ten eerste is het werkveld sterk in beweging door ontwikkelingen in wet- en regelgeving. Dit plan heeft de recente veranderingen (Activiteitenbesluit, Gebruiksbesluit, Wet ruimtelijke ordening) naar de taakuitvoering vertaald en anticipeert op toekomstige ontwikkelingen zoals de Wet algemene bepalingen omgevingsrecht. Ten tweede is er behoefte aan een planmatig kader waarin duidelijk staat wat de prioriteiten, omvang en kwaliteit van toezicht en handhaving zijn. Dit plan voorziet in de mogelijkheid om te kunnen plannen, sturen en verantwoorden. Ten derde is gezien onder andere de beperkte middelen (vooral menskracht) er een politieke en maatschappelijke behoefte dat keuzes worden gemaakt in het toezicht en bij de handhaving. De beschikbare middelen moeten daar worden ingezet waar zij het meest nodig zijn.

Wat zijn de uitgangspunten van het plan?

1. De huidige beschikbare capaciteit (menskracht en middelen) is uitgangspunt voor de omvang van het toezicht en handhaving die de gemeente kan leveren. Daarom moeten er keuzes gemaakt worden tussen noodzaak en mogelijkheid. We hoeven als gemeente niet alles te controleren. Maar als er redenen en aanwijzingen zijn om handhavend op te treden dan wordt dit uiteraard gedaan.
2. Er is onderscheid gemaakt tussen drie soorten regimes van toezicht en handhaving:
 - Actief regime: er wordt systematisch en actief toezicht gehouden en er wordt ook actief gehandhaafd.
 - Reactief regime: er vindt controle op basis van thematische onderwerpen plaats en er wordt reactief gehandhaafd (op basis van ernstige tekortkomingen tijdens het toezicht of op basis van tips en suggesties van derden, zoals binnengekomen klachten of meldingen, afkomstig van een burger, bedrijf of collega-overheid.
 - Passief regime: er vindt alleen toezicht plaats op basis van meldingen van derden; de handhaving heeft in beginsel geen prioriteit.
3. We gaan ervan uit dat iedereen handelt volgens de wet- en regelgeving; dit is uitgangspunt. De praktijk zal natuurlijk geen 100% naleefgedrag laten zien. De bovenstaande regimes bieden de instrumenten om gericht te handelen richting degenen die zich niet aan de wetten en regels houden.
4. Eén van de bevindingen tijdens het ontwikkelingsproces is dat er weinig tot geen informatie over het naleefgedrag beschikbaar is.
5. Het voorliggende toezicht- en handhavingplan is een markeringspunt om het naleefgedrag meer en gespecificeerder te gaan monitoren waardoor over een jaar de eerste resultaten van de aanpak kunnen worden gepresenteerd. Om deze reden heeft het uitvoeringsprogramma alleen betrekking op het jaar 2010.

Wat beschrijft het toezicht- en handhavingplan?

Het toezicht- en handhavingplan beschrijft, kort gezegd, welke prioriteiten worden gesteld en hoe de uitvoering wordt georganiseerd. Meer concreet, bevat het plan de volgende onderdelen:

- a. Een analyse van de risico's: het risico bestaat uit de kans op een overtreding van de gestelde regels als de gemeente niet zou handhaven vermenigvuldigt met de mogelijke negatieve effecten.
- b. Een prioriteitstelling in de taakuitvoering. De prioriteiten ontstaan door naast de risicoanalyse ook te kijken naar het naleefgedrag en bestuurlijke en landelijke prioriteiten. Dit leidt tot een indeling in drie prioriteitsklassen: hoog, gemiddeld en laag.
- c. Voor elke taak is vervolgens vastgesteld in welke prioriteitsklasse deze valt. Als voorbeeld het volgende:

- Toezicht op (en handhaving van) constructieve en brandveiligheid bij bedrijfsgebouwen valt in de klasse 'hoog'. Dit betekent een actief toezicht- en handhavingregime.
 - Toezicht (en handhaving) op winkeltijden valt in klasse 'laag'. Dit betekent een passief toezicht- en handhavingregime. Er wordt alleen gecontroleerd en opgetreden als er een gerichte aanleiding voor is.
- d. De verdeling van de beschikbare formatie over de geprioriteerde taken.
- e. De beschrijving van de handhavingstrategie. Dat wil zeggen, wanneer en hoe er toezicht wordt gehouden, wanneer en hoe er sanctionerend (handhavend) wordt opgetreden en in welke gevallen er gedoogd wordt. Als voorbeeld hanteren we in beginsel een 3-stappenplan in het handhavend optreden: brief met een hersteltermijn, een bestuurlijke waarschuwing (vooraankondiging) en ten slotte een handhavingbeschikking. Hier kan van worden afgeweken; dit hangt af van de soort overtreding. Bij overtredingen waardoor acuut gevaar ontstaat wordt natuurlijk meteen opgetreden.
- f. De wijze waarop registratie, monitoring en evaluatie wordt vormgegeven.

Aan het plan ligt een uitgebreide inventarisatie van sectoren en taken ten grondslag. Voor de overzichtelijkheid is gewerkt met zogenaamde kleursporen:

- Rood / Bouwen en Ruimtelijke Ordening: taken op basis van o.a. Wet op de Ruimtelijke Ordening, Woningwet, Monumentenwet, Gebruiksbesluit.
- Grijs / Milieu: taken op basis van o.a. Wet milieubeheer, Wet bodembescherming, Wet geluidhinder
- Paars / Openbare ruimte: taken op basis van o.a. Algemene Plaatselijke Verordening, Ligplaatsenverordening, Vuurwerkbesluit, Marktplaatsenverordening.
- Groen / Natuur: taken op basis van o.a. Natuurbeschermingswet, Flora en faunawet.
- Blauw / Water: taken op basis van de Waterwet.

Wat willen we bereiken?

Een planmatig kader voor een efficiënte en effectieve taakuitvoering gebaseerd op gedragen en heldere prioriteiten die tot stand zijn gekomen door een analyse van de risico's en bestuurlijke keuzes.

Wat is de kernboodschap van het Weststellingswerfse plan voor toezicht en handhaving?

1. Er is een toenemende behoefte tot afspraken te komen over de activiteiten die de gemeente doet in het kader van toezicht en handhaving. Dit heeft enerzijds te maken met een doelmatige en doeltreffende inzet van de beschikbare middelen en anderzijds met de beeldvorming (wat kunnen en mogen burgers en bedrijven van de gemeente verwachten?).
2. Regels die worden gesteld door de overheid (landelijke wet- en regelgeving maar ook gemeentelijke regels) hoeven niet allemaal in dezelfde mate te worden gecontroleerd. Het toezicht (controle) is onder meer afhankelijk van het naleefgedrag, het (maatschappelijke) risico bij het eventueel niet naleven van deze regels en de bestuurlijke prioriteiten. Kortom, duidelijke en onderbouwde keuzes zijn noodzakelijk.
3. De bestuurlijke prioriteiten zijn veiligheid en kwaliteit van de leefomgeving.
4. De taken met de hoogste prioriteit (en daarmee een actief regime voor toezicht en handhaving) zijn 'constructieve en brandveiligheid van gebouwen', 'sloopveiligheid', 'illegaal storten van afval en zwerfafval', 'verkeerde opslag en gebruik van vuurwerk' en 'indirecte (afvalwater) lozingen'. De taken met een lage prioriteit zijn bijvoorbeeld 'vergunningsvrij bouwen', 'aanlegvergunning', 'winkeltijden' e.d.
5. In het plan wordt ervan uitgegaan dat er automatisch tot handhaving wordt overgegaan (op basis van de handhavingstrategie) tenzij er politieke redenen zijn om een dergelijke kwestie voor te leggen aan het college van B&W. Als de eerste corrigerende (handhavings)acties niet tot het gewenste resultaat leiden, zal rapportage aan het bestuur volgen waarbij ook een advies voor het vervolgtraject wordt voorgelegd.

6. De beschikbare formatie ad. 6,87 fte wordt naar rato van de geprioriteerde taken ingezet. In het uitvoeringsprogramma is voldoende ruimte voor onvoorzien ingepland. Deze capaciteit dient als maatwerk voor (bestuurlijke) ad hoc en spoedeisende zaken.
7. Er wordt zoveel als mogelijk integraal (meerdere kleursporen tegelijk) en programmatisch gewerkt (op basis van het uitvoeringsprogramma).
8. Het toezicht- en handhavingplan 2010 markeert het begin van de beschreven keuzes en werkwijze. Periodiek wordt op basis van resultaten en ervaringen een terugkoppeling gegeven aan het bestuur. In het bijzonder zal dan het naleefgedrag in kaart zijn gebracht.
9. In de toekomstige toezicht- en handhavingplannen worden jaarlijks de prioriteiten bepaald.
10. De inzet van de beschikbare capaciteit – gebaseerd op de prioriteitstelling – leidt voor 2010 tot het volgende beeld (uitvoeringsprogramma 2010):

Uitvoeringsprogramma 2010	Inzet in fte	Raming prestaties Toezicht	Raming prestaties Handhaving
<i>Rode Kleurspoor: Bouwen en Ruimtelijke ordening</i>	<i>3,1 fte</i>	<i>572</i>	<i>155</i>
Toeziht & Handhaving Bouwen / Monumenten	1,86 fte	282	90 (circa 30%)
Toeziht & Handhaving Slopen	0,28 fte	175	10 (circa 5%)
Toeziht & Handhaving Gebruik (Brandveiligheid)	0,50 fte	35 + Pm	25 (circa 70%)
Overig Toeziht & Handhaving (illegale bouw, strijdig gebruik, behandelen van meldingen en klachten e.d.)	0,46 fte	80	30 circa (37,5%)
<i>Grijze Kleurspoor: Milieu</i>	<i>2,0 fte</i>	<i>377</i>	<i>50 + Pm</i>
Toeziht & Handhaving regulier Wet milieubeheer	1,06 fte	77	50 (circa 65%)
Toeziht & Handhaving projectmatig en thematisch Wm (inclusief vrije veld controles, behandelen van meldingen en klachten e.d.)	0,44 fte	220	Pm
Overig Toeziht & Handhaving (bodem, lozingen e.d.)	0,50 fte	80	Pm
<i>Paarse Kleurspoor: Openbare ruimte</i>	<i>1,55 fte</i>	<i>62 + Pm</i>	<i>Pm</i>
Toeziht & Handhaving Evenementen, Standplaatsen en Markten	0,38 fte	62	Pm
Toeziht & Handhaving Meldingen, Klachten, Oor- en Oogfunctie	0,62 fte	Pm	Pm
Overig Toeziht & Handhaving overige Openbare Ruimte (Gemeentegrond, uitrit, afvalstoffen, horeca e.d.)	0,55 fte	Pm	Pm
<i>Overig(o.a. groen, blauw en bijzondere taken zoals ligplaatsenverordening)</i>	<i>0,22 fte</i>	<i>Pm</i>	<i>Pm</i>
Totaal	6,87 fte	1011 + Pm	205 + Pm

In het toezicht- en handhavingplan staat welke taken binnen de bovenstaande groepen welke prioriteit hebben. Zoals gezegd, wordt de ervaring van 2010 gebruikt om ook een overzicht naar toezicht- en handhavingregime op te stellen.

1 INLEIDING

Voor u ligt het toezicht- en handhavingplan voor de VROM-brede handhavingstaken (lees: fysieke leefomgeving) van de gemeente Weststellingwerf. Dit plan beschrijft de wijze waarop de gemeente wil toezicht houden en handhaven op het gebied van Milieu, Bouw- en Woningtoezicht, Ruimtelijke ordening, APV, Gebruiksbesluit en overige voor de fysieke leefomgeving relevante wetten en regels.

1.1 Waarom een integraal toezicht- en handhavingplan?

Het toezicht en de handhaving van de fysieke leefomgeving staat constant in de belangstelling. Er wordt voortdurend gewerkt aan het verbeteren van toezicht en handhaving. Eerder is een kwaliteitslag binnen het beleidsterrein milieu uitgevoerd. Deze kwaliteitslag, bekend onder de naam professionalisering van de handhaving van het grijze milieu (bedrijven), verbreden we naar de andere beleidsterreinen op het terrein van de fysieke leefomgeving. Dit betekent dat de handhaving een meer programmatisch karakter krijgt en gebaseerd is op:

- een omgevingsanalyse, met gebied- en activiteitenbeschrijving waarin opgenomen de handhavingervaringen en resultaten van de vorige jaren,
- de van invloed zijnde wet- en regelgeving,
- een doelstelling die is verwoord in te verkrijgen resultaten,
- een handhavingstrategie,
- een uitvoeringsprogramma (werkplan) met vastgelegde werkwijzen en uitvoering en,
- registratie, monitoring en feedback die er vooral op gericht is om informatie te leveren ter verbetering van het product en het proces voor verbeteringen.

Dit alles neemt niet weg dat het bestuur de handhavende partij is en met het handhavingplan richting geeft aan de prioriteiten en het proces.

Involed nieuwe wet- en regelgeving op toezicht- en handhaving

Bij het uitvoeren van toezicht- en handhavingstaken zijn vanwege nieuwe wet- en regelgeving samenvattend de volgende aspecten van belang:

- de voor toezicht en handhaving gestelde kwaliteitseisen moeten voldoen aan het Bor (Besluit Omgevingsrecht).
- in vervolg op de Wet algemene bepalingen omgevingsrecht (Wabo) moet handhaving integraal worden aangepakt en zo geïmplementeerd worden in de organisatie;
- de interne en externe afstemming over toezicht en handhaving moet vorm krijgen en worden vastgelegd;
- verankeren methodiek Activiteitenbesluit in beleid en uitvoering;
- verankeren methodiek Gebruiksbesluit in beleid en uitvoering;
- toezicht en handhaving worden een programmatisch proces met jaarlijks een integrale verslaglegging aan de gemeenteraad;
- opnemen nieuwe bevoegdheden en mogelijkheden vanwege o.a. de nieuwe Woningwet en de Wro in het beleid en de uitvoering (strategieën);
- opnemen bestuurlijke boete in de sanctiestrategie;
- rekening houden met een minder aantal te verlenen vergunningen, maar wel met zwaardere toetsingsinspanningen per vergunning/melding voor toezicht- en handhaving.

De huidige beleidskaders voldoen niet meer aan de actualiteit. Reden om overeenkomstig de eerder genoemde kwaliteitscriteria de uitvoering van toezicht en handhaving te verbeteren en aan te passen aan de actuele omstandigheden.

1.2 Afbakening en uitgangspunten

Afbakening

Dit toezicht- en handhavingplan omvat de gemeentelijke toezicht- en handhavingstaken die betrekking hebben op de fysieke leefomgeving. Leidend zijn de wettelijke kaders die integreren in de Wet algemene bepalingen omgevingsrecht (bouwvergunning, milieuvergunning, kapvergunning, lozingsvergunning) Andere wettelijke kaders die betrekking hebben op de fysieke leefomgeving, zoals Drank- en Horecawetgeving vallen hier ook onder. Voor zover niet strijdig blijven bestaande beleidsdocumenten over toezicht en handhaving naast dit integrale handhavingplan bestaan.

Dit toezicht- en handhavingplan heeft geen betrekking op privaatrechtelijke regelgeving en op sociaal-maatschappelijke doeleinden, zoals:

- inning van belastingen (bijvoorbeeld de hondenbelasting);
- toezicht in verband met jeugdoverlast (bijvoorbeeld samenscholing of alcoholmisbruik);
- toezicht op basis van de Bijstandswetgeving;
- toezicht op basis van de Leerplichtwet;
- toezicht op leegstand woningen.

Ten slotte voorziet het toezicht- en handhavingplan niet in controles op naleving van (onder voorwaarden) aangegane overeenkomsten. Dat de bovengenoemde taken geen onderdeel uitmaken van dit plan betekent niet dat er geen uitvoering aan wordt gegeven.

Uitgangspunten

1. Het handhavingplan is opgesteld op basis van de situatie voor de personele bezetting op 1 januari 2010. Dit betekent dat we niet alles kunnen handhaven. De mate van toezicht of handhaving is afhankelijk van politieke of maatschappelijke prioriteiten;
2. Het handhavingplan vormt de basis voor de continue verbetering van de werkprocessen;
3. Dit handhavingplan duidt de verschillende uitvoeringstaken aan in kleursporen. De clustering met kleur is weergegeven in tabel 1;
4. Potentiële risico's en het naleefgedrag in Weststellingwerf zijn zichtbaar gemaakt met behulp van een risicomatrix. Hierbij is gekeken naar thema's zoals veiligheid, gezondheid, leefbaarheid en bestuurlijk imago.

Tabel 1: wettelijke kaders per kleurspoor	
Kleurspoor	Wettelijke basis toezicht- en handhavingstaken
Rood (Bouwen en ruimtelijke ordening)	<ul style="list-style-type: none">• Wet op de Ruimtelijke Ordening;• Woningwet;• Bouwbesluit;• Monumentenwet;• Bouwverordening (incl. regelgeving op het gebied van brandveiligheid);• Besluit Bodemkwaliteit;• APV.
Paars (Openbare ruimte)	<ul style="list-style-type: none">• Bijzondere wetgeving;• Evenementenverordening;• Winkeltijdenverordening;• Vuurwerkbesluit;• Ligplaatsenverordening;• APV.
Grijs (Milieu)	<ul style="list-style-type: none">• Wet milieubeheer;• Activiteitenbesluit;• Wet geluidhinder;

	<ul style="list-style-type: none"> • Lozingenbesluit; • Besluit Landbouw; • Afvalstoffenverordening; • Wet bodembescherming; • Mijnbouwwet; • APV.
Groen¹ (Landschappelijke kwaliteit)	<ul style="list-style-type: none"> • Natuurbeschermingswet; • Flora- en faunawet.
Blauw (Landschappelijke kwaliteit)	<ul style="list-style-type: none"> • Wet verontreiniging oppervlaktewater.

1.3 Opbouw van het handavingsplan

Het toezicht- en handhavingplan gaat achtereenvolgens in op de omgevingsanalyse, ambities en doelstellingen, prioriteiten, de toezicht- en handhavingstrategie, monitoring en registratie en ten slotte de organisatie van de toezicht- en handhavingtaken. De gestelde prioriteiten en de gemeentelijke toezicht- en handhavingstrategie vormen de kern van dit handavingplan. De consequenties hiervan op het gebied van werkzaamheden en capaciteit zijn uitgewerkt in het uitvoeringsprogramma.

¹ Bevoegdheden voor deze taken liggen vooral bij andere overheden. Voor de volledigheid zijn ze echter wel opgenomen.

2 DE OMGEVINGSANALYSE

2.1 Kenschets gemeente

De gemeente Weststellingwerf ligt in de zuidoosthoek van de provincie Fryslân. De gemeente heeft een oppervlak van circa 225 km² en telt ongeveer 26.000 inwoners, verdeeld over 26 dorpen. De twee grootste dorpen zijn Wolvega en Noordwolde. Weststellingwerf is een groene en agrarische gemeente. Het grootste deel van het oppervlak wordt in gebruik genomen door landbouwgrond. Daarnaast zijn er drie grote natuurgebieden.

In de in 2008 uitgevoerde probleemanalyse ('Probleemanalyse gemeente Weststellingwerf', september 2008) is de belangrijkste conclusie, dat de ligging en het oppervlak van de gemeente, de bodemgesteldheid e.d. het noodzakelijk maakt dat voor de afvoer van afvalwater via de (gemeentelijke) riolering en voor het beheer van het oppervlaktewater gebruik wordt gemaakt van een extreem groot aantal riool- en poldergemalen.

2.2 Kwaliteit uitvoering

In de genoemde omgevingsanalyse is gebruik gemaakt van de input en resultaten van Toezicht en Handhaving zoals die tot en met 2008 werd uitgevoerd. De belangrijkste conclusies zijn:

- het door de gemeenteraad gewenste basisniveau voor toezicht en handhaving wordt niet gehaald, doordat de professionalisering van de handhaving zoals die voor het beleidsterrein milieu is doorgevoerd, onvoldoende in de andere beleidsterreinen doorwerkt;
- de beschikbare capaciteit is deels niet voldoende om de taken op een adequate wijze uit te voeren. Dit geldt vooral voor de taakvelden bouw, ruimtelijke ordening en openbare ruimte;
- er bestaat weinig inzicht in het naleefgedrag door het ontbreken van een integraal monitoringssysteem;
- veranderde wetgeving is maar ten dele in het vigerend beleid opgenomen.

2.3 Naleefgedrag (risico's)

Toezicht en handhaven hebben als doel het gedrag van mensen zodanig te beïnvloeden dat wet- en regelgeving worden nageleefd. In dit kader spreken we van naleefgedrag door een persoon, een groep een branche enz. van wet of regel. Het naleefgedrag wordt ook wel gedefinieerd als gedragrisico: bij welke bedrijven, doelgroepen, of branches bestaat een grote kans op overtredingen van de regels? Binnen de gemeente Weststellingwerf is op papier weinig bekend over het naleefgedrag. Voor deze probleemanalyse en de risicomatrix is het naleefgedrag gebaseerd op gesprekken met medewerkers en op inschattingen.

Milieu

In de probleemanalyse voor de milieuhandhavingstaken is in 2004 een uitgebreide analyse van het naleefgedrag gemaakt. De uitkomsten hiervan zijn ook nu nog relevant, al zijn de huidige inzichten bij bepaalde branches anders. Ten opzichte van de inschatting in 2004 is vooral gebleken dat het naleefgedrag in de branche 'landbouw en dienstverlening' minder goed is dan werd geschat. Ook een aantal bedrijven die vanwege het werken met gevaarlijke stoffen een hoog risico hebben, vertonen nog geen gewenst naleefgedrag.

Uit de in 2006 uitgevoerde controles blijkt dat bij bedrijven niet over de gehele linie sprake is van een goed naleefgedrag. In ruim de helft van de gevallen blijkt een hercontrole noodzakelijk en in ruim 20% van die gevallen is een tweede hercontrole noodzakelijk. Bestuursrechtelijke handhavingsbeschikkingen hoefden niet te worden genomen.

Er blijkt een structurele toename van milieugerelateerde klachten te zijn. Het inzichtelijk maken van aard en omvang van de klachten is een actiepoint voor 2010. Wij doen dit door verbeterde registratie en verbeterde taakverdeling in de afhandeling.

Ruimtelijke ordening en bouwen

Voor bouwen wordt het naleefgedrag als vrij slecht beoordeeld. Er worden veel illegale bouwsituaties geconstateerd en ook regelmatig strijdigheid met het bestemmingsplan. Veelvoorkomende situaties waarop handhavend moet worden opgetreden zijn bouwen zonder of in afwijking van de vergunning, illegale bewoning van een bedrijfspand en illegale bewoning van recreatiewoningen.

Overige taken

Een enkele keer per jaar wordt een horecabedrijf gestart zonder dat de vereiste vergunning op basis van de drank- en horecawetgeving is afgegeven. Slecht naleefgedrag is er verder vooral op het gebied van zwerfafval/het storten van afval, hondenpoep en modder op de weg. Dit betreft dus voornamelijk particulieren die niet op de hoogte zijn van de regels hieromtrent of die zich daar willens en wetens niets van aantrekken. Door betere monitoring moet hier meer inzicht in worden verkregen.

Om de effecten van overtredingen in te kunnen schatten, is een risicoanalyse gemaakt op basis van het ontwikkelde beleidsinstrument van het expertisecentrum rechtshandhaving van het Ministerie van Justitie. Deze risicomatrix geeft binnen de verschillende kleursporen aan op welke plaatsen binnen de leefomgeving risico's te verwachten zijn als gevolg van potentieel slecht naleefgedrag. De ingevulde matrix is als bijlage bij de genoemde probleemanalyse gevoegd.

3 AMBITIE, DOELSTELLINGEN EN PRIORITEITEN

3.1 Ambitie

De gemeente Weststellingwerf is bezig om toezicht en handhaving in de fysieke leefomgeving te optimaliseren. Het is hierbij haar ambitie dat:

Het team Handhaving van de afdeling Leefomgeving van de gemeente draagt bij aan een veilige en leefbare gemeente Weststellingwerf door hoogwaardig en transparant toezicht en handhaving van wetten en regelgeving op het gebied van constructie –en brandveiligheid, milieu, bouwen- en wonen en openbare ruimte (APV). We doen dit professioneel, klantgericht en integraal en hebben daarbij oog voor de verantwoordelijkheden van gemeente(bestuur), burgers en bedrijven.

3.2 Doelstellingen

Vanuit de omgevingsanalyse en de ambitie zijn de volgende algemene doelstellingen en doelstellingen per kleurspoor af te leiden.

- Het waarborgen van de veiligheid, gezondheid, leefbaarheid, duurzaamheid en bestuurlijk imago voor de mens in zijn of haar leefomgeving. Voor de invulling van deze onderwerpen is een positieve en actieve houding van de samenleving nodig. Verantwoordelijkheid voor elkaar is het motto dat bij alle politieke stromingen doorklinkt. Of het nu gaat om een bestuurder, café-eigenaar, fabrieksdirecteur of buurman;
- Het voorkomen van overtredingen. Voorkomen is beter dan genezen. Dit draagt ook de Rijksoverheid uit. Door meer preventieve handhaving neemt het aantal overtredingen in de komende periode af en verbetert het naleefgedrag;
- Waarborging van een minimumniveau en streven naar het gewenste basisniveau. De gemeenteraad heeft het basisniveau voor de uitvoering van de gemeentelijke VROM-taken, waaronder de handhaving, vastgelegd. Het toezicht- en handhavingbeleid biedt hiertoe randvoorwaarden. Elk kleurspoor krijgt dan ook een bepaalde mate van aandacht voor toezicht en handhaving;
- Doeltreffender en efficiënter. Door de juiste aandacht aan de juiste onderwerpen te schenken wil Weststellingwerf doeltreffender en efficiënter en zo mogelijk integraal handhaven en daarmee de kwaliteit van de handhaving verbeteren.

Tabel 2 geeft een overzicht van de algemene doelstellingen van Weststellingwerf per kleurspoor.

Tabel 2: Doelen per kleurspoor			
Kleurspoor	Doelen	Indicatoren	Prioriteit
Rood	<ul style="list-style-type: none">• Waarborgen constructie- en brandveiligheid• Terugdringen illegale bouw	<ul style="list-style-type: none">• Aantal gecontroleerde constructieberekeningen• Aantal geconstateerde overtredingen m.b.t. veiligheid• Aantal geconstateerde gevallen van illegale bouw•	Hoog
Grijs	<ul style="list-style-type: none">• Waarborgen veiligheid• Verbeteren naleefgedrag in met name de agrarische sector	<ul style="list-style-type: none">• Controle voorschriften m.b.t. veiligheid• Thematische controles• Aantal geconstateerde overtredingen	Hoog

		bij agrarische bedrijven	
Paars	<ul style="list-style-type: none"> • Waarborgen kwaliteit leefomgeving 		Gemiddeld
Blauw	<ul style="list-style-type: none"> • Instandhouden waterkwaliteit 		Gemiddeld
Groen	<ul style="list-style-type: none"> • Beschermen landschappelijke waarden 		Laag

De waardering in prioriteit in tabel 2 geeft aan op welke beleidsterreinen Weststellingwerf haar capaciteit vooral wil inzetten. Die prioriteitstelling is leidend voor de verdere uitwerking naar een uitvoeringsprogramma. Voor zowel hoge als lage prioriteit is differentiatie mogelijk op grond van feitelijke omstandigheden. In de volgende paragraaf wordt de prioritering verder toegelicht en uitgewerkt.

3.3 Prioriteiten

Het handhavingsbeleid van de gemeente Weststellingwerf is er mede op gericht keuzes te maken en prioriteiten te stellen. Deze prioriteiten vormen een belangrijk hulpmiddel voor de inzet van de beschikbare capaciteit voor de uitvoering van de handhaving. De prioriteiten zijn niet alleen gebaseerd op een risico-analyse, maar ook op landelijk vastgestelde prioriteiten en het collegeprogramma waarin de bestuurlijke prioriteiten zijn vastgelegd.

Landelijke prioriteiten

De ervaringen met de landelijke ketenprojecten asbest, bouw- en sloopafval, verboden consumentenvuurwerk en bodemsanering (inclusief waterbodems) maken duidelijk dat een dergelijke probleemgerichte en integrale aanpak werkt. Het Landelijk Overleg Milieuhandhaving (LOM) wil daarom in 2010 verder uitvoering geven aan de ketenhandhaving en met de opgedane ervaringen verbeteringen doorvoeren.

Bestuurlijke prioriteiten

In het collegeprogramma 'Stellingwerf kiest voor kwaliteit' van juni 2006 kiest het bestuur prioriteiten. Voor de toezicht- en handhaving heeft veiligheid de hoogste prioriteit. Het is voor Weststellingwerf van het grootste belang dat haar inwoners veilig kunnen leven in de gemeente. Handhaving op regels die hierop van invloed zijn is dan ook zeer belangrijk. Daarnaast is in het afdelingsplan ruimte gecreëerd om in te kunnen spelen op actuele ontwikkelingen.

Overzicht prioriteiten Weststellingwerf

Het totaaloverzicht van in prioriteit aangegeven taken (hoog, gemiddeld of laag) per kleurspoor, is in bijlage 1 opgenomen. Hieronder wordt een aantal prioriteiten uitgelicht:

Voorbeeld hoge prioriteit
<ul style="list-style-type: none"> • Constructie/brandveiligheid bij alle gebouwen; • Sloopveiligheid; • Illegaal storten van afval en zwerfafval; • Verkeerde opslag en gebruik van vuurwerk; • Indirecte lozingen.

Branchegerichte prioriteiten

Voor de milieutaken is in het kader van de integrale risicobeoordeling, die in augustus 2008 is uitgevoerd, opnieuw gekeken naar de waardering van de diverse branches. Voornamelijk gegevens over het naleefgedrag sinds 2004 zijn in deze actualisatie meegenomen. Dit overzicht staat in bijlage 2. De koppeling van prioriteiten aan uitvoering is weergegeven in bijlage 3.

Doorwerking prioriteiten

De vastgestelde prioriteiten werken door in de uitvoering van toezicht- en handhavingstaken. Dat betekent dat aan elk prioriteitsniveau een toezichtfrequentie en –intensiteit verbonden wordt. Een hoge prioriteit heeft een andere bezoekfrequentie en intensiteit dan een lage prioriteit. Dit werkt vervolgens door in de benodigde uren, middelen en methodiek.

4 NALEVINGSSTRATEGIE

Dit hoofdstuk beschrijft de verschillende strategieën waarmee de gemeente Weststellingwerf de naleving van de gestelde handhavingsdoelen op preventieve wijze wil bewerkstelligen. Het gaat dan om de toezicht-, sanctie- en gedoogstrategie. Ontbreekt de vrijwillige naleving van de regels dan zal de gemeente overgaan tot een repressieve aanpak.

De gemeente Weststellingwerf vindt dat zij als gemeente een expliciete verantwoordelijkheid heeft in haar handhavingstaak, maar de gemeente vindt ook dat burgers en ondernemers er in eerste instantie zelf verantwoordelijk voor zijn dat zij zich aan de regels houden.

4.1 Preventief optreden

Voorlichting en Communicatie

Het college geeft aan dat communicatie met particulieren en bedrijven belangrijk is. Weststellingwerf wil een gemeente zijn die sterk extern gericht is. Communicatie is dan ook een wezenlijk onderdeel van de nalevingsstrategie. Met actieve voorlichting wil Weststellingwerf overtredingen terugdringen. Dit kan bijvoorbeeld tijdens speciale voorlichtingsacties of reguliere controles. In een apart communicatieplan zal het toepassen van communicatie als onderdeel van de nalevingstrategie verder worden uitgewerkt.

Toezichtstrategie

Door regelmatig toezicht te houden wordt onderzocht of de wet- en regelgeving wordt nageleefd. Wanneer dit met regelmaat wordt uitgevoerd, zal dit leiden tot een betere naleving door de relatief grote 'pakkans'. Onder toezicht wordt, naast het bezoek ter plaatse, ook de beoordeling van opgevraagde of toegezonden documenten en rapporten verstaan. De gemeente streeft er naar waar mogelijk integraal toezicht te houden. Dit is in de werkprocessen vastgelegd. Tijdens toezichtmomenten geven de toezichthouders zonodig voorlichting over de eisen waaraan dient te worden voldaan. De resultaten van de toezichtmomenten worden bijgehouden. Voor de inrichtinggebonden milieutaken gebeurt dit middels een bezoekrapportage; voor andere taken middels een korte aantekening op schrift of in een geautomatiseerd systeem. Toezicht vindt plaats op basis van:

- Programma's: de geplande inrichtinggebonden controles in het kader van de Wet milieubeheer, waarbij de bezoekfrequentie afhankelijk is van de categorie-indeling;
- Vergunningen: toezicht tijdens de start van de bouw, de bouw en na afronding van een bouwwerk, brandpreventie, toezicht tijdens evenementen, markten, enzovoort;
- Thema's of projecten: thematisch toezicht, bijvoorbeeld in het kader van constructieve veiligheid, bodembeschermende voorzieningen of;
- Naar aanleiding van meldingen, klachten en calamiteiten: incidenteel en ad hoc toezicht wanneer een melding binnenkomt.

De wijze en frequentie van toezicht houden en handhaven is afgestemd op een categorie-indeling overeenkomstig de omvang van het risico dat aan de gebeurtenis kan zijn verbonden. Dit leidt tot drie soorten regimes van toezicht en handhaving:

1. Actief regime: er wordt systematisch en actief toezicht gehouden en er wordt tevens actief gehandhaafd.
2. Reactief regime: er vindt controle op basis van thematische onderwerpen plaats en er wordt reactief gehandhaafd (op basis van ernstige tekortkomingen tijdens het toezicht of op basis van incentives van derden). Tips en suggesties van derden zijn binnengekomen klachten of meldingen, op verzoek van een burger, bedrijf, collega-overheid of het eigen bestuur.

3. Passief regime: er vindt alleen toezicht op basis van meldingen van derden plaats en de handhaving heeft in beginsel geen prioriteit.

De methodiek wordt in bijlage 3 toegelicht. De vertaling naar de uitvoering vindt plaats met het uitvoeringsprogramma 2010 (zie hoofdstuk 7).

4.2 Repressief optreden

Als preventieve handhaving middels voorlichting en toezicht niet leidt tot het gewenste naleefgedrag, zal besloten moeten worden over te gaan tot het nemen van bij de situatie passende maatregelen. Wanneer legalisatie niet mogelijk is, is repressie op zijn plaats. Tegen geconstateerde overtredingen kan dan zowel bestuursrechtelijk (gemeente) als strafrechtelijk (politie/Openbaar Ministerie) worden opgetreden:

- Bestuursrechtelijk
 - bestuursdwang
 - dwangsom
 - bestuurlijke boete
 - intrekken van een vergunning
- Strafrechtelijk
 - proces verbaal (verwijzen naar kernvoorschriften)

Het strafrechtelijke- en bestuursrechtelijke handhavingstraject kunnen naast elkaar gebruikt worden (tweesporenbeleid). Het strafrecht wordt dan gebruikt om te straffen, terwijl het bestuurlijke traject tot doel heeft de overtreding te beëindigen en de schade ongedaan te maken. De relatie met het strafrechtelijke spoor en de acties die hierbij volgens de strategie moeten worden gedaan, worden besproken met de politie.

Instrumenten

Bij het toepassen van bestuursrechtelijke handhaving kiest Weststellingwerf, waar mogelijk, voor het opleggen van een dwangsom. In die gevallen, waarin sprake is van onveilige situaties die snel beëindigd moeten worden en de hoogte van een dwangsom onvoldoende effect heeft of zal hebben, wordt spoedeisende bestuursdwang toegepast. Per geval wordt de bestuurlijke afweging gemaakt of bestuursdwang of een dwangsom wordt toegepast. Hierbij gaat de gemeente onder meer uit van het rechtsgelijkheidsbeginsel en een uniforme aanpak van overtredingen.

Weststellingwerf ziet de bestuurlijke boete als een zeer geschikt instrument om toe te passen bij lichte overtredingen in het kader van de APV. Als voorbeeld is de problematiek rondom hondenpoep te noemen die wel als erg belangrijk wordt gezien, maar voor de toezichthouders te arbeidsintensief is om structureel op te pakken. Om de bestuurlijke boete uit te kunnen delen dient de gemeente echter te beschikken over bijzondere opsporingsambtenaren (Boa's). Onderzocht moet worden of het wenselijk is Boa's in te gaan zetten.

Sanctiestrategie

De sanctiestrategie die Weststellingwerf hanteert voor haar taken op het gebied van milieu is de strategie zoals die is vastgelegd in het Fries Draaiboek Milieuhandhaving. De sanctiestrategie die Weststellingwerf gaat hanteren op basis van het voorliggende toezicht- en handhavingsbeleid voor haar overige taken op het gebied van de fysieke leefomgeving, is gebaseerd op de strategie zoals die wordt toegepast door de opsporingsinstanties in Noord-Brabant en die is vastgelegd in de Bestuursovereenkomst handhaving omgevingsrecht 2007. Deze strategie bestaat uit een traject van bestuurs- en strafrechtelijke procedures, dat bij repressief optreden wordt toegepast. Deze procedures zijn gerelateerd aan het type overtreding. De strategie bestaat uit een driestappen aanpak, die echter flexibel kan worden ingezet. De strategie is verwerkt in de werkprocessen en wordt nader toegelicht in bijlage 4.

4.3 Gedoogstrategie

Voor de milieutaken is een gedoogstrategie vastgesteld. Er is geen (integraal) gedoogbeleid. In plaats daarvan wordt, wanneer de situatie daar om vraagt, de voorkeur gegeven aan langere begunstigingstermijnen. Dit betekent dat illegale situaties niet worden toegestaan en dat het de strategie van de gemeente is om in overleg met de overtreder te bepalen wanneer de illegale situatie ongedaan dient te zijn gemaakt. Wanneer dit tot niets leidt, wordt overgegaan tot sanctionerend handelen. Het toepassen en de lengte van een begunstigingstermijn wordt op advies van de juridisch controller handhaving door het college bepaald.

5 REGISTRATIE, MONITORING EN EVALUATIE

De gemeente Weststellingwerf voert toezicht en handhaving systematisch en cyclisch uit via de beleidscyclus en inbedding in de begrotingscyclus. Het systematisch doorlopen van deze cycli zorgt ervoor dat de handhaving steeds verder wordt verbeterd. Via het handhavingplan en het uitvoeringsprogramma worden de beleids- en begrotingscyclus aan elkaar verbonden en is er afstemming tussen de vastgestelde handhavingsdoelen en de inzet van personele en financiële middelen.

5.1 Registratie

De gemeente werkt momenteel aan de invoering van Squit-XO. Dit ondersteunende programma is afgestemd op integrale vergunningverlening en handhaving. Bovendien kunnen vastgestelde toetsniveaus in dit programma worden opgenomen. Wanneer dit systeem eenmaal is ingesteld voldoet Weststellingwerf aan de ondersteunende systeemeisen voor integraal handhaven.

5.2 Monitoring en evaluatie

De feitelijke uitvoering van de handhavingstaken vindt plaats op basis van het uitvoeringsprogramma en aan de hand van strategieën en werkprocessen/protocollen. De uitvoering wordt gemonitord en geëvalueerd. Deze werkzaamheden vallen onder de verantwoordelijkheid van het hoofd van de afdeling Leefomgeving van de gemeente Weststellingwerf. De werkwijze van monitoring en evaluatie is vastgelegd in het organisatieplan en het uitvoeringsprogramma. Er wordt onder andere gekeken naar de ontwikkeling van het naleefgedrag en in hoeverre doelen zijn behaald. Tevens wordt beoordeeld of de problemen zijn verminderd, of nog steeds de juiste prioriteiten worden gesteld en of het handhavingsbeleid en de handhavingstrategieën (nog) doelmatig en effectief zijn. Het afdelingshoofd brengt verslag uit van de handhavingprestaties aan het college die de evaluatie vaststelt. Indien nodig worden op basis van de evaluatie aanpassingen gedaan in het handhavingplan of het uitvoeringsprogramma.

Op dit moment beschikt Weststellingwerf niet over een integraal monitoringsysteem. Alleen het taakveld milieu geeft inzicht in behaalde resultaten. Weststellingwerf gaat de monitoring dan ook verbeteren en verbreden. Dit wordt ondersteund door het informatiesysteem SquitXO. De integrale monitor bevat in ieder geval (per kwartaal en per jaar) de geleverde inspanningen (tijd, controles en handhavingacties), aantal geconstateerde overtredingen, soort en aard van de overtreding, of er een kernbepaling overtreden is, de resultaten van de handhaving en ten slotte de aantallen en aard van de afgehandelde klachten, zodat de gestelde handhavingsdoelen op basis van de beschreven indicatoren te controleren zijn.

6 ORGANISATIE

Sinds 1 januari 2010 is de nieuwe VTH-organisatie van de gemeente Weststellingwerf operationeel. Er is dan sprake van een team Handhaving, binnen de afdeling Leefomgeving. De nieuwe organisatie is hiermee gereed om uitvoering te geven aan het integrale toezicht- en handhavingplan.

6.1 Capaciteit

De huidige beschikbare formatie (menskracht en middelen) is uitgangspunt voor de omvang van het toezicht en de handhaving die de gemeente kan leveren. Dus prioriteiten stellen en keuzes maken wat we wel (actief) doen en wat we niet (actief) doen. De beschikbare capaciteit is in de onderstaande tabel opgenomen waarbij onderscheid is gemaakt in:

- capaciteit voor toezicht en handhaving en capaciteit voor de overige taken (management, applicatiebeheer, bijdrage aan beleid en projecten e.d.);
- structurele capaciteit en capaciteit voor inhuur a.g.v. piekbelasting.

Tabel 3. Capaciteit Toezicht- & Handhavingplan	Beschikbare formatie 2010 (in fte's)	Beschikbare formatie 2010 (in uren)	Capaciteit Toezicht & Handhaving	Capaciteit voor overige taken
Team Handhaving, vaste formatie	6,89 fte	9.301	7.448	1.853
Team Handhaving, inhuurbudget (specialistische taken)	0,42 fte	360	360	-
Openbare Werken	0,50 fte	675	675	-
<i>Structurele capaciteit</i>	<i>7,81 fte</i>	<i>10.336</i>	<i>8.483</i>	<i>1.853</i>
Team Handhaving, inhuurbudget (opvang pieken)	0,89 fte	763	763	-
<i>Capaciteit inhuur piekbelasting</i>	<i>0,89 fte</i>	<i>763</i>	<i>763</i>	<i>-</i>
Totaal	8,7 fte	11.099	9.246 (83%)	1.853 (17%)

Management = 845 uren
Applicatiebeheer = 430 uren
Bijdrage andere afdelingen en projecten = 578 uren

In totaal is voor de uitvoering van toezicht en handhaving 9.246 uren per jaar beschikbaar. Dit komt overeen met 6,87 fte. De uitvoerende bodem- en geluidtaken en – formatie maken onderdeel uit van het team Handhaving. Voor de capaciteit betekent dit dat er 0,42 fte beschikbaar is voor deze taken die worden ingehuurd.

6.2 Uitvoering en samenwerking

Volgens de kwaliteitscriteria dient de handhavingsorganisatie te handelen op grond van een organisatorische opbouw en regelingen die nodig zijn om de gestelde handhavingdoelen te kunnen bereiken. Mede gelet hierop kan de uitvoering van de toezicht- handhavingstaken door de gemeente als volgt worden gekenmerkt:

- Scheiding vergunningverlening en handhaving op organisatieniveau;
- De professionalisering van de handhavingstaken moet nog organisatiebreed worden ingevoerd;
- Er is een goede bereikbaarheidsregeling voor buiten kantooruren die wordt gemonitord;
- Weststellingwerf maakt in afnemende mate gebruik van externe inhuur, ook voor toezicht- en handhavingstaken. In de opdrachtbrieven van de gemeente aan externe bureaus is een alinea opgenomen waarin aangegeven wordt dat de gemeente er vanuit gaat dat er gewerkt wordt conform gemeentelijk beleid en kwaliteitscriteria.

Samenwerking

In het kader van (milieu) toezicht en handhaving wordt overleg gepleegd met de Friese handhavingsorganisaties. Dit is het Friese Handhavingoverleg (FHO). Er wordt een programma opgesteld van de gezamenlijk uit te voeren handhavingsacties. Op lokaal niveau vindt er 1 keer in de circa 6 weken het Lokaal Milieu Overleg (LMO) plaats met de politie. Hier worden algemene onderwerpen en concrete handhavingszaken besproken.

De interne overlegstructuur moet vanwege de doorgevoerde organisatieverandering nog worden geoptimaliseerd. In het takenboek wordt het volgende voorstel gedaan:

- Teamoverleg van de 3 teams (Ontwikkeling, Vergunningen en Handhaving)
 - Wekelijks
 - Alle teamleden
- Inhoudelijk overleg milieu
 - 2-Wekelijks
 - Senioren teams Vergunningen en Handhaving + specialisten Ontwikkeling
- Inhoudelijk overleg BoRo en bijzondere wetten
 - 2-Wekelijks
 - Senioren teams Vergunningen en Handhaving + specialisten Ontwikkeling

6.3 Integraal handhaven

Vanwege praktische overwegingen gaat Weststellingwerf het integraal handhaven vooral vormgeven door toezicht en handhaving onderling goed af te stemmen. Dit is in de nieuwe werkprocessen en het takenboek opgenomen. Andere vormen van integraal handhaven worden vooralsnog als te ingewikkeld en te belastend voor bijvoorbeeld het opleidingsbudget gezien. Bovendien wordt in de praktijk al gedeeltelijk integraal gehandhaafd. Als een particulier of een bedrijf in overtreding is, zullen bijvoorbeeld niet meerdere brieven vanuit de verschillende taakvelden worden verstuurd. Dit wordt altijd gecoördineerd uitgevoerd.

Uitvoering integraal handhaven door Weststellingwerf

Weststellingwerf wil de onderlinge afstemming verbeteren en hierbij proberen toezicht- en handhavingsbezoeken vanuit verschillende taakvelden (en dus toetsingskaders) indien mogelijk en wenselijk, gezamenlijk uit te voeren: handhaven met elkaar dus. Bijvoorbeeld de toezichthouder bouw met een specialist veiligheid van de brandweer.

Het voordeel van deze aanpak is dat de particulier of het bedrijf niet meerdere bezoeken van verschillende toezichthouders van verschillende taakvelden krijgt, maar dat dit gecoördineerd gebeurt. In eenvoudige gevallen waarbij wel meerdere taakvelden/toetsingskaders betrokken zijn, wil Weststellingwerf aansturen op 1 toezichthouder die signaleert voor de verschillende taakvelden. Zodra deze toezichthouder vermoedt dat op een bepaald onderdeel niet aan de eisen wordt voldaan, geeft hij dit door aan de collega van het betreffende taakveld die vervolgens hierop controleert, tenzij degene die signaleert zelf de controle kan uitvoeren. Een praktisch handvat bij deze opzet biedt het systeem van de omgevingsvergunning, dat een drietal vergunningstrappen kent: enkelvoudige aanvragen, meervoudig reguliere aanvragen en meervoudig complexe aanvragen. Gerelateerd aan de wijze van integrale aanpak laat dit het volgende resultaat zien:

Vooralsnog bestaat integrale handhaving in Weststellingwerf vooral uit de signalerende functie die de medewerkers voor elkaars vakgebied kunnen bieden. Waar mogelijk en wenselijk, wordt gezamenlijk door toezichthouders opgetreden.

Soort vergunning	Wijze van toezicht	Mate van integraliteit
Meervoudig complex ²	Waar zinvol en mogelijk, zoveel mogelijk door meerdere toezichthouders gezamenlijk	Controleren met elkaar
Meervoudig regulier ³	Door een toezichthouder van het taakveld dat het zwaarste onderdeel vormt	Signaleren voor elkaar
Enkelvoudig ⁴	Door een toezichthouder van het betreffende taakveld	Niet

De praktijk moet uitwijzen in hoeverre deze manier van uitvoeren haalbaar is en of deze functioneert. Dit zal worden gemonitord.

6.4 Kwaliteitsborging

Voor de gemeente Weststellingwerf is de kwaliteitsborging als volgt ingevoerd:

- Cyclisch handhaven. Via een beleid- en begrotingscyclus wordt naar continue verbetering van de handavingskwaliteit gestreefd;
- Uitvoering op basis van vastgestelde kwaliteitsniveaus. Daar waar Weststellingwerf optreedt, gebeurt dit op basis van vastgestelde kwaliteitsniveaus ten behoeve van toetsing, toezicht en handhaving;
- Werken conform vastgestelde protocollen en werkprocesbeschrijvingen;
- Regelmatige toetsing van de werkprocesbeschrijvingen op volledigheid en accuraatheid. Hiervoor moet een verantwoordelijke worden aangewezen.

² Bijvoorbeeld een bouwvergunning en een milieuvergunning.

³ Bijvoorbeeld een bouwvergunning en een toestemming uit de APV (zoals een kapvergunning).

⁴ Bijvoorbeeld alleen een bouwvergunning.

7 UITVOERINGSPROGRAMMA 2010

7.1 Inzet en prestaties in 2010

Op basis van de keuzes die Weststellingwerf in dit toezicht- en handhavingsplan maakt, kan de vertaling naar de uitvoering worden gemaakt. De inzet van de beschikbare capaciteit – gebaseerd op de prioriteitstelling en vervolgens het regime voor toezicht en handhaving – leidt voor 2010 tot het volgende beeld.

Tabel 4: Uitvoeringsprogramma 2010	Inzet in fte	Raming prestaties Toezicht	Raming prestaties Handhaving
Rode Kleurspoor: Bouwen en Ruimtelijke ordening	3,1 fte	572	155
Toezicht & Handhaving Bouwen / Monumenten	1,86 fte	282	90 (circa 30%)
Toezicht & Handhaving Slopen	0,28 fte	175	10 (circa 5%)
Toezicht & Handhaving Gebruik (Brandveiligheid)	0,50 fte	35 + Pm	25 (circa 70%)
Overig Toezicht & Handhaving (illegale bouw, strijdig gebruik, behandelen van meldingen en klachten e.d.)	0,46 fte	80	30 circa (37,5%)
Grijze Kleurspoor: Milieu	2,0 fte	377	50 + Pm
Toezicht & Handhaving regulier Wet milieubeheer	1,06 fte	77	50 (circa 65%)
Toezicht & Handhaving projectmatig en thematisch Wm (inclusief vrije veld controles, behandelen van meldingen en klachten e.d.)	0,44 fte	220	Pm
Overig Toezicht & Handhaving (bodem, lozingen e.d.)	0,50 fte	80	Pm
Paarse Kleurspoor: Openbare ruimte	1,55 fte	62 + Pm	Pm
Toezicht & Handhaving Evenementen, Standplaatsen en Markten	0,38 fte	62	Pm
Toezicht & Handhaving Meldingen, Klachten, Oor- en Oogfunctie	0,62 fte	Pm	Pm
Overig Toezicht & Handhaving overige Openbare Ruimte (Gemeentegrond, uitrit, afvalstoffen, horeca e.d.)	0,55 fte	Pm	Pm
Overig(o.a. groen, blauw en bijzondere taken zoals ligplaatsenverordening)	0,22 fte	Pm	Pm
Totaal	6,87 fte	1011 + Pm	205 + Pm

In bijlage 5 is een nadere uitwerking per kleurspoor opgenomen.

De keuzes in dit plan leiden tot een andere inzet van de beschikbare capaciteit. Het aandeel van het rode kleurspoor (bouwen en RO) is toegenomen ten koste van het toezicht en handhaving in de openbare ruimte. Dit beeld is in overeenstemming met de huidige, feitelijke situatie. Het onderstaande overzicht laat dit zien.

Taakveld	Verdeling fte's huidig	Verdeling fte's obv UVP
Milieu (grijs)	2,0 fte (30%)	2,0 fte (30%)

Bouwen/ Gebruik (rood)	2,6 (38%)	3,1 fte (45%)
Openbaar gebied (paars)	2,27 (32%)	1,55 fte (22%)
Overige taken	0 (0%)	0,22 fte (3%)
Totaal	6,87 fte	6,87 fte

7.2 Tot slot

1. We gaan ervan uit dat iedereen handelt volgens de wet- en regelgeving; dit is uitgangspunt. De praktijk zal natuurlijk geen 100% naleefgedrag laten zien. De drie regimes (actief, reactief en passief) bieden ons de instrumenten om gericht te handelen richting degene die zich niet aan de wetten en regels houden.
2. Regels die worden gesteld door de overheid (landelijke wet- en regelgeving maar ook gemeentelijke regels) hoeven niet allemaal in dezelfde mate te worden gecontroleerd. Het toezicht (controle) is onder meer afhankelijk van het naleefgedrag, het (maatschappelijk) risico bij het eventueel niet naleven van deze regels en de bestuurlijke prioriteiten. Kortom, duidelijke en onderbouwde keuzes zijn noodzakelijk.
3. Met dit toezicht- en handavingsplan wordt een nieuwe benadering gevolgd. Niet langer wordt vooraf via theoretische berekeningen vastgelegd wat het basis- of adequate niveau van uitvoering is. Op basis van de beschikbare capaciteit worden vanuit bestuurlijke prioriteiten keuzes gemaakt in de inzet van mens en middelen.
4. Het toezicht- en handhavingplan 2010 markeert het begin van de beschreven keuzes en werkwijze. Begin 2011 wordt op basis van de eerste resultaten i.c. ervaring een terugkoppeling gegeven aan het bestuur. In het bijzonder zal dan het naleefgedrag in kaart zijn gebracht.

Bijlage 1: Totaaloverzicht prioriteiten per kleurspoor

Hoge prioriteit	
Kleurspoor	Aspect
Rood	<ul style="list-style-type: none"> • Constructie/brandveiligheid bij woningen • Constructie/brandveiligheid bij grote gebouwen • Constructie/brandveiligheid bij bedrijfsgebouwen • Slopen met asbest • Slopen zonder asbest
Paars	<ul style="list-style-type: none"> • Hondenpoep • Zwerfafval • Gebruik van vuurwerk
Grijs	<ul style="list-style-type: none"> • Rechtstreeks werkende bepalingen Wm • Storten afvalstoffen • Opslag vuurwerk
Groen	<ul style="list-style-type: none"> • -
Blauw	<ul style="list-style-type: none"> • Indirecte lozingen

Gemiddelde prioriteit	
Kleurspoor	Aspect
Rood	<ul style="list-style-type: none"> • Strijdig gebruik: wonen • Strijdig gebruik: bedrijfsmatige activiteiten • Illegaal bouwen m.b.t. woningen • Afwijking bouwvergunning woning: welstand, maatvoering, leefbaarheid, energie/duurzaamheid • Illegaal bouwen m.b.t. bijgebouw • Afwijking bouwvergunning bijgebouw: constructie/brandveiligheid, welstand, maatvoering • Afwijking bouwvergunning grote gebouwen: welstand, leefbaarheid, energie/duurzaamheid • Illegaal bouwen m.b.t. bedrijfsgebouw • Afwijking bouwvergunning bedrijfsgebouw: maatvoering • Illegaal bouwen of in afwijking van bouwvergunning bouwen: overige bouwwerken • Brandveiligheid i.v.m. gebruik • Aanleg uitrit • Kappen boom • Verrommelde erven • Verpauperde verbouwen • Gebruik gemeentegrond • Gebruik grond en bouwstoffen • Houden evenementen
Paars	<ul style="list-style-type: none"> • Uitoefenen Prostitutie • Uitoefenen Drank en Horeca • Parkeren • Ophangen spandoeken • Houden kermis en braderie

	<ul style="list-style-type: none"> • Modder op de weg • Hinderlijke beplanting • Openlucht recreatie
Grijs	<ul style="list-style-type: none"> • Lawaai (Wgh) • Verbranden afvalstoffen • Inzamelen afvalstoffen • Verontreinigen bodem • Gebruik vuurwerk • Hobbymatig gebruik
Groen	<ul style="list-style-type: none"> • Zonder of in afwijking vergunning Nb-wet handelen • Beschadigen natuurmonument • Zonder of in afwijking ontheffing Ff-wet handelen • Beschadigen archeologisch monument
Blauw	<ul style="list-style-type: none"> • -

Lage prioriteit

Kleurspoor	Aspect
Rood	<ul style="list-style-type: none"> • Strijdig gebruik: recreatiewoningen, in strijd met bos/natuur bestemming • Afwijking bouwvergunning bijgebouw: leefbaarheid, energie/duurzaamheid • Illegaal bouwen m.b.t. grote gebouwen • Afwijking bouwvergunning grote gebouwen: maatvoering • Afwijking bouwvergunning bedrijfsgebouw: welstand, leefbaarheid, energie/duurzaamheid • Bouwvergunningvrij: constructie • Bouwvergunningvrij: welstand • Beschadigen of illegaal veranderen monument • Illegale ligplaatsen
Paars	<ul style="list-style-type: none"> • Hebben speelautomaten • Houden optochten • Uitbaten terras • Uitbaten stalling en standplaatsen • Houden markt • Winkeltijden
Grijs	<ul style="list-style-type: none"> • Opslaan autowrakken • Uitoefenen mijnbouw
Groen	<ul style="list-style-type: none"> • Handelen zonder of in strijd met aanlegvergunning
Blauw	<ul style="list-style-type: none"> • -

Bijlage 2: Branchegerichte prioritering

Prioriteit	Branche
Zeer hoog	<ul style="list-style-type: none"> • Smitbussen vullen • Verzinkerij/poedercoating • Vuurwerk
Hoog	<ul style="list-style-type: none"> • Metaalindustrie
Bovengemiddeld	<ul style="list-style-type: none"> • Intensieve veehouderij • Loonbedrijven • Voedingsmiddelen • Papier en karton • Farmaceutisch bedrijf • Benzinstation met LPG
Gemiddeld	<ul style="list-style-type: none"> • Akkerbouw • Melkveehouderij • Paarden, schapen, zoogkoeien • Winning turf/klei • Hout • Rubber • Glas • Machinebouw • Meubels • Opwekken en opslaan elektriciteit • Bouwnijverheid • Groothandel • Detailhandel • Logies-, maaltijden- en drankenverstrekking • Vervoer over land • Dienstverlening t.b.v. het vervoer • Overige zakelijke dienstverlening • Openbaar bestuur, overheidsdiensten enz. • Gezonds- en verzorging • Milieudienstverlening • Cultuur, sport en recreatie • Dienstverlening n.e.g. • Opsporing Illegale inrichtingen/activiteiten (Wm hoofdstuk 8)
Laag	<ul style="list-style-type: none"> • Waterwinning • Post en telecommunicatie • Verhuur van transportmiddelen • Onderwijs
Zeer laag	<ul style="list-style-type: none"> • Winning en distributie van water

Bijlage 3: Koppeling prioriteiten aan uitvoering

De in hoofdstuk 3 vastgestelde prioriteiten werken door in de uitvoering van de toezicht- en handhavingstaken. Weststellingwerf kiest er daarbij voor om aansluitend aan de drie prioriteitsniveaus de mate van inzet met betrekking tot toezicht en handhaving in drie categorieën (A, B, C) te verdelen. In principe is er voor gekozen om categorie A toe te passen op de taken met de hoogste prioriteit, categorie B op de taken met een gemiddelde prioriteit en categorie C op de taken met een lage prioriteit.

Categorie	Toezicht	Handhaving	Van toepassing op
A	Actief	Actief	Taken met een hoge prioriteit
B	Actief	Reactief	Taken met een gemiddelde prioriteit
C	Geen	Geen	Taken met een lage prioriteit

Categorie A

Categorie A heeft betrekking op de toezicht- en handhavingstaken met een hoge prioriteit. Er wordt bij deze taken planmatig en actief toezicht gehouden en er wordt tevens actief gehandhaafd. Er is ruimte voor thematisch of branchegericht handhaven in speciale projecten.

Categorie B

Categorie B heeft betrekking op de toezicht- en handhavingstaken met een gemiddelde prioriteit. Er wordt bij deze taken actief toezicht gehouden op basis van vergunningen (bijvoorbeeld toezicht tijdens de bouw of tijdens een evenement) en reactief gehandhaafd (op basis van het gehouden toezicht en op basis klachten en meldingen). In beginsel wordt er niet thematisch of branchegericht gehandhaafd in deze categorie.

Categorie C

Categorie C heeft betrekking op de taken met de laagste prioriteit. Er wordt m.b.t. deze taken geen toezicht gehouden en er wordt niet gehandhaafd. Bij uitzondering kan handhavend worden opgetreden in die gevallen waarbij naar het oordeel van het College de veiligheid voor de burgers of de leefbaarheid van de omgeving ernstig in het geding is.

Afwijkende keuzes

In een aantal gevallen is echter voor een lagere of hogere categorie gekozen. Indien voor een lagere categorie is gekozen dan heeft dat te maken met het feit dat de taak in kwestie weinig voorkomt of erg arbeidsintensief is en in principe geen grote invloed heeft op kernwaarden als 'veiligheid' en 'kwaliteit van de leefomgeving'. Gelet op de beschikbare capaciteit is er dan voor gekozen die taak één niveau lager uit te voeren. Indien voor een hogere categorie is gekozen, dan heeft dat te maken met het feit dat deze taak niet veel extra werk met zich meebrengt en wel invloed heeft op kernwaarden als 'veiligheid' en 'kwaliteit van de leefomgeving'. Er is dan voor gekozen om die taak één niveau hoger uit te voeren.

In de navolgende tabellen wordt per kleurspoor een toezicht- en handhavingscategorie aan een bepaald onderwerp gekoppeld. Verder wordt, indien van toepassing, een specifiek aandachtsgebied aangegeven. Hierbij moet worden opgemerkt dat voor de inrichtinggebonden milieucontroles een aparte toezichtfrequentie wordt aangehouden. Deze is dan ook niet in de tabel opgenomen.

Rode kleurspoor/onderwerp	Categorie	Aandachtsgebied
• Constructie/brandveiligheid bij woningen	A	-
• Constructie/brandveiligheid bij grote gebouwen ⁵	A	-
• Constructie/brandveiligheid bij bedrijfsgebouwen	A	-
• Slopen met asbest	A	-

⁵ Dit zijn woongebouwen en openbare gebouwen

<ul style="list-style-type: none"> • Illegaal bouwen m.b.t. woningen • Illegaal bouwen m.b.t. bedrijfsgebouw • Brandveiligheid i.v.m. gebruik 	<p>A</p> <p>A</p> <p>A</p>	<p>-</p> <p>-</p> <p>-</p>
<ul style="list-style-type: none"> • Slopen zonder asbest • Strijdig gebruik: wonen • Strijdig gebruik: bedrijfsmatige activiteiten • Afwijking bouwvergunning woning: welstand, maatvoering, leefbaarheid, energie/duurzaamheid • Illegaal bouwen m.b.t. bijgebouw • Afwijking bouwvergunning bijgebouw: constructie/brandveiligheid, welstand, maatvoering • Afwijking bouwvergunning grote gebouwen: welstand, leefbaarheid, energie/duurzaamheid • Afwijking bouwvergunning bedrijfsgebouw: maatvoering • Verpauperde gebouwen • Beschadigen of illegaal veranderen monument 	<p>B</p> <p>B</p> <p>B</p> <p>B</p> <p>B</p> <p>B</p> <p>B</p> <p>B</p> <p>B</p> <p>B</p>	<p>-</p> <p>Bedrijfsterreinen</p> <p>Woonkernen</p> <p>-</p> <p>-</p> <p>-</p> <p>-</p> <p>-</p> <p>Woonkernen</p>
<ul style="list-style-type: none"> • Illegaal bouwen of in afwijking van bouwvergunning bouwen: overige bouwwerken. • Strijdig gebruik: recreatiewoningen, in strijd met bos/natuur bestemming • Afwijking bouwvergunning bijgebouw: leefbaarheid, energie/duurzaamheid • Illegaal bouwen m.b.t. grote gebouwen • Afwijking bouwvergunning grote gebouwen: maatvoering • Afwijking bouwvergunning bedrijfsgebouw: welstand, leefbaarheid, energie/duurzaamheid • Bouwvergunningvrij: constructie • Bouwvergunningvrij: welstand • Illegale ligplaatsen 	<p>C</p> <p>C</p> <p>C</p> <p>C</p> <p>C</p> <p>C</p> <p>C</p> <p>C</p> <p>C</p>	<p>-</p> <p>Buitengebied</p> <p>-</p> <p>-</p> <p>-</p> <p>-</p> <p>-</p> <p>-</p> <p>-</p>

Paarse kleurspoor/onderwerp	Categorie	Aandachtsgebied
<ul style="list-style-type: none"> • Gebruik van en schade aan gemeentegrond 	A	-
<ul style="list-style-type: none"> • Kappen boom • Aanleg uitrit • Houden evenementen • Gebruik grond en bouwstoffen • Uitoefenen Drank en Horeca inrichting • Parkeren • Houden kermis en braderie • Houden markt • Modder op de weg • Storten afvalstoffen • Hinderlijke beplanting • Zwerfafval⁶ 	<p>B</p> <p>B</p> <p>B</p> <p>B</p> <p>B</p> <p>B</p> <p>B</p> <p>B</p> <p>B</p> <p>B</p> <p>B</p>	<p>-</p> <p>-</p> <p>-</p> <p>-</p> <p>Woonkernen</p> <p>Woonkernen</p> <p>-</p> <p>-</p> <p>Buitengebied</p> <p>-</p> <p>-</p> <p>Woonkernen</p>
<ul style="list-style-type: none"> • Uitoefenen prostitutie 	C	Woonkernen

⁶ Zwerfafval wordt altijd opgeruimd.

Paarse kleurspoor/onderwerp	Categorie	Aandachtsgebied
• Hondenpoep	C	Woonkernen
• Gebruik van vuurwerk	C	Woonkernen
• Ophangen spandoeken	C	-
• Openlucht recreatie	C	-
• Hebben speelautomaten	C	-
• Houden optochten	C	-
• Uitbaten terras	C	-
• Uitbaten stalling en standplaatsen	C	-
• Winkeltijden	C	-
• Rommelerven	C	-

Groene kleurspoor/onderwerp	Categorie	Aandachtsgebied
• Beschadigen archeologisch monument	B	Buitengebied
• Zonder of in afwijking vergunning Nb-wet handelen	C	Buitengebied
• Beschadigen natuurmonument	C	Buitengebied
• Zonder of in afwijking ontheffing Ff-wet handelen	C	Buitengebied
• Handelen zonder of in strijd met aanlegvergunning	C	-

Blauwe kleurspoor/onderwerp	Categorie	Aandachtsgebied
• Indirecte lozingen	C	-

Grijze kleurspoor/onderwerp	Categorie	Aandachtsgebied
• Rechtstreeks werkende bepalingen Wm	A	-
• Opslag vuurwerk	A	-
Inrichtinggebonden controles	Zie de branchegerichte tabel	
• Lawaai (Wgh)	B	-
• Verontreinigen bodem (Wet bodembeheer)	B	-
• Hobbymatig gebruik	B	Buitengebied
• Verbranden afvalstoffen	C	-
• Inzamelen afvalstoffen	C	-
• Handelen zonder of in strijd met ontheffing Lozingenbesluit (o.b.v. Wet bodembescherming)	C	-
• Opslaan autowrakken	C	-
• Uitoefenen mijnbouw	C	-

In enkele gevallen is van de koppeling hoogte prioriteit – categorie toezicht- en handhaving afgeweken. Onderwerpen met een afwijkende categorie-indeling ten opzichte van hun prioriteit zijn in navolgende tabel beschreven:

Onderwerp	Categorie	Prioriteit	Reden
Illegaal bouwen m.b.t. woningen	A	G	Veiligheid gebruikers
Illegaal bouwen m.b.t. bedrijfsgebouw	A	G	Veiligheid gebruikers
Illegaal bouwen of in afwijking van bouwvergunning bouwen: overige bouwwerken	C	G	Veiligheid niet in geding

Onderwerp	Categorie	Prioriteit	Reden
Slopen zonder asbest	B	H	Veiligheid niet in geding
Brandveiligheid i.v.m. gebruik	A	G	Veiligheid gebruikers
Verrommelde erven	C	G	Arbeidsintensief
Gebruik gemeentegrond	A	G	Veiligheid gebruikers
Beschadigen of illegaal veranderen monument	B	L	Onomkeerbare schade
Hondenpoep	C	H	Arbeidsintensief
Zwerfafval	B	H	Arbeidsintensief
Gebruik van vuurwerk	C	H	Toezicht door politie
Uitoefenen prostitutie	C	G	Komt weinig of niet voor
Ophangen spandoeken	C	G	Komt weinig of niet voor
Openlucht recreatie	C	G	Arbeidsintensief
Storten afvalstoffen	B	H	Arbeidsintensief
Verbranden afvalstoffen	C	G	Arbeidsintensief
Inzamelen afvalstoffen	C	G	Arbeidsintensief
Zonder of in afwijking vergunning Nb-wet handelen	C	G	Komt weinig of niet voor
Beschadigen natuurmonument	C	G	Komt weinig of niet voor
Zonder of in afwijking ontheffing Ff-wet handelen	C	G	Komt weinig of niet voor
Indirecte lozingen	C	H	Komt weinig of niet voor

Bijlage 4: Sanctiestrategie

In deze bijlage wordt de sanctiestrategie schematisch weergegeven. Deze sanctiestrategie is in principe leidend, tenzij de situatie dusdanig is, dat er van moet worden afgeweken (bijvoorbeeld 2 stappen in plaats van 3). Door deze aanpak te volgen, hanteert de gemeente Weststellingwerf een op elkaar afgestemd bestuursrechtelijk – strafrechtelijk optreden tegen overtredingen. Deze aanpak wordt tevens gehanteerd bij overtredingen door de eigen organisatie en andere overheden. Hierin wil de gemeente geen onderscheid maken, aangezien zij zelf het goede voorbeeld wil geven.

Bij het toepassen van de sanctiestrategie wordt het volgende onderscheid in overtredingen gemaakt:

Overtreding waardoor acuut gevaar ontstaat

Dit betreft overtredingen die acuut gevaar voor de omgeving opleveren. Dit kan bijvoorbeeld gaan om instortingsgevaar, brandgevaar, gevaar voor vrijkomen gevaarlijke stoffen, explosiegevaar, et cetera. In deze gevallen wordt spoedeisende bestuursdwang toegepast, zonder begunstigingstermijn.

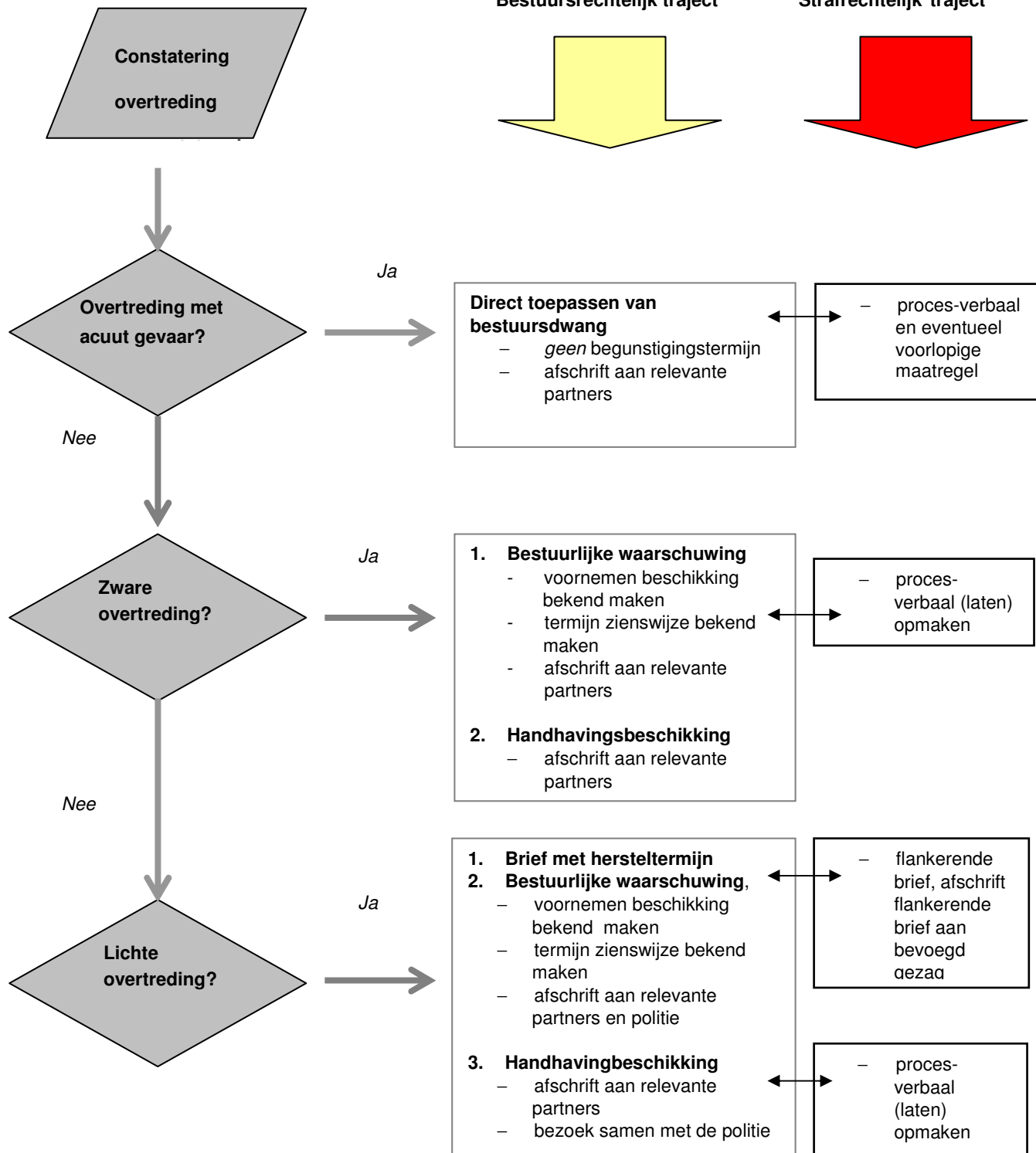
Zware overtreding

Dit betreft overtredingen met dreigende en/of onomkeerbare schade van enige betekenis voor de fysieke leefomgeving en/of overtredingen met (dreigende) risico's voor de volksgezondheid. Als zware overtreding worden tevens aangemerkt overtredingen die relevant zijn voor de fysieke leefomgeving en die duiden op herhaling van strafbaar gedrag (recidive) of die duiden op het moedwillig niet naleven van regels.

Lichte overtreding

Dit betreft alle overige overtredingen.

Sanctiestrategie



Passende reactie op overtredingen

Bij het opleggen van bestuursrechtelijke sancties zal in de beschikking extra aandacht worden gegeven aan de te stellen termijn voor het opheffen van de geconstateerde overtredingen en aan de zwaarte van sancties daarvoor. Hiervoor gelden de volgende uitgangspunten:

Aard overtreding	Maximale begunstigingstermijn	Maximale hoogte dwangsom per keer	Maximale op te leggen dwangsom
Met acuut gevaar	N.v.t.	N.v.t.	N.v.t.
Zware overtreding	2 weken	500 Euro	50.000 Euro
Lichte overtreding	3 maand	250 Euro	25.000 Euro

De begunstigingstermijnen die zijn genoemd, zijn indicatief. Afhankelijk van de situatie kan het noodzakelijk of redelijk zijn van deze termijnen af te wijken. Bij de toepassing en vaststelling van de begunstigingstermijnen wordt een afweging gemaakt omtrent de redelijkheid van de te stellen begunstigingstermijn. Hierbij worden de volgende aspecten gewogen:

- In hoeverre de inrichtinghouder afhankelijk is van derden (leveranciers of aannemers) en in hoeverre dit van invloed kan zijn op de snelheid waarmee de overtreding ongedaan kan worden gemaakt;
- De omvang van het gevaar voor het milieu of de volksgezondheid ten gevolge van de overtreding.

De dwangsombedragen die zijn genoemd, zijn eveneens indicatief. In individuele gevallen kan worden afgeweken van de genoemde dwangsombedragen. Bij de vaststelling van de hoogte van het dwangsombedrag wordt een afweging gemaakt omtrent de redelijkheid van het op te leggen dwangsombedrag. Hierbij worden de volgende aspecten gewogen:

- Of het om een particulier of om een bedrijf gaat en in het geval van een bedrijf/inrichting, wat is de grootte ervan;
- De omvang van de schade;
- De vereiste investeringen: hierbij moet het dwangsombedrag in verhouding staan tot de investering die moet worden gedaan die nodig is om de overtreding ongedaan te maken;
- Het economisch voordeel voor de inrichtinghouder bij overtreding van een bepaald voorschrift;
- De handhavingsgeschiedenis.

Bijlage 5: Uitvoeringsprogramma per kleurspoor

Rode spoor					
Bouwen					
Toezicht			Handhaving		
	Kengetal	Uren	Gevallen	Kengetal	Uren
• 120 LBV (50% pj)	6	360	In totaal 90	5	450
• 50 RBV – Woning	8	400			
• 100 RBV – Bijgebouw	6	600			
• 50 RBV – Bedrijfsgebouw	6	300			
• 11 RBV - Groot gebouw	11	121			
• 9 RBV – Overige	9	81			
• Onvoorzien / vrije ruimte		189			
Totaal		2051	Totaal		450
Slopen					
Toezicht			Handhaving		
	Kengetal	Uren	Gevallen	Kengetal	Uren
• 115 SLM	1	115	In totaal 10	4	40
• 40 SLP met asbest	4	160			
• 20 SLP zonder asbest	2	40			
Totaal		315	Totaal		40
Monumenten					
Toezicht			Handhaving		
	Kengetal	Uren	Gevallen	Kengetal	Uren
• 2 Beschadigen of illegaal verbouwen Rijksmonument	2	4	0	4	0
• 0 GMON	1	0			
Totaal		4	Totaal		0
Gebruik					
Toezicht			Handhaving		
	Kengetal	Uren	Gevallen	Kengetal	Uren
• 35 GBV	6	210	In totaal 25	5	125
• Inhaalslag / onvoorzien		340			
Totaal		550	Totaal		125
Overig					
Toezicht			Handhaving		
	Kengetal	Uren	Gevallen	Kengetal	Uren
• Bouwvergunningvrij (constructie/ welstand)		0			0
• Illegaal bouwen overige bouwwerken		0			
• 0 gevallen verpaupering	2	0			
• Afwijking bedrijfsgebouw qua welstand, duurzaamheid/energie, leefbaarheid					0
• Afwijking grote gebouwen qua maatvoering					
• Strijdig gebruik recreatiewoningen		0			0

Totaal		0	Totaal		0
Reguliere acties					
Toezicht			Handhaving		
<ul style="list-style-type: none"> • 1 Controleronde illegale bouw • 1 Controleronde strijdig gebruik • Afhandeling klachten/ meldingen (aannee, doorverwijzing) • Registratie/ applicatiebeheer 		25	Gevallen	Kengetal	Uren
		25	In totaal 30	3	90
		80			
		430			
Totaal		560	Totaal		90
Eindtotaal		3530	Eindtotaal		655

Prioriteit is binnen dit spoor gelegd bij het op het basisniveau houden van controles rondom woningbouw en bedrijfsgebouwen, bij controles op gebruiksvergunningen en bij controles rondom sloop. Hier spelen veiligheidsrisico's het meest. Uitvoering van deze taken binnen het rode spoor kan geheel volgens berekening worden uitgevoerd. Toezicht op verleende lichte bouwvergunningen kan voor 50% gebeuren. Voor toezicht en handhaving op illegale permanente bewoning (een taak in het rode spoor) binnen de gemeente zijn geen uren opgenomen. Die situatie is zodanig dat al flinke progressie op dit terrein is geboekt en nu bevredigend genoemd kan worden. Natuurlijk is het wel nodig regelmatig 'onderhoud' te plegen. In het kader van de thematische acties, zoals die onder 'Bijzondere Taken' zijn opgenomen, zullen uren voor dat onderhoud gecreëerd worden.

Grijze spoor					
Controles inrichtingen					
Toezicht			Handhaving		
	Kengetal	Uren	Gevallen	Kengetal	Uren
• 6 inrichtingen prioriteit zeer hoog (100%/ jr)	17	102	<i>Zit bij kengetal toezicht in!</i>		
• 17 inrichtingen prioriteit hoog (50%/jr)	17	145			
• 127 inrichtingen prioriteit bovengem. (33%/ jr)	17	720			
• 60 inrichtingen prioriteit gemiddeld (33%/ jr)	17	340			
• 821 inrichtingen prioriteit gemiddeld (rest)	17	0			
• 32 x inrichtingen prioriteit laag	17	0			
• 0 x inrichtingen prioriteit zeer laag	17	0			
• flexibel in te zetten	17	124			
Totaal		1430	Totaal		n.v.t.
Reguliere acties					
Toezicht			Handhaving		
	Kengetal	Uren	Gevallen	Kengetal	Uren
• 20 Handhavingstoets	2	40			
• Opleveringscontroles		60			
• Jiskefet en provinciebrede projecten		100			
• Thematisch toezicht milieu		200			
• 50 Afhandelen klachten en meldingen (aannee, doorverwijzing)	2	100			
• Vrije veld controles		100			
Totaal		600			
Overig					
Toezicht			Handhaving		
	Kengetal	Uren	Gevallen	Kengetal	Uren

• Wet bodembeheer		400	<i>Zit bij toezicht in!</i>		n.v.t.
• Registratie/ applicatiebeheer		270			
• Lawaai/ Wet geluidhinder		0			
• Opslaan autowrakken		0			
• Inzamelen afvalstoffen		0			
• Verbranden afvalstoffen		0			
• Uitoefenen mijnbouw		0			
• Indirecte lozingen o.b.v. Lozingenbesluit		0			
	Totaal	670			
	Eindtotaal	2700		Eindtotaal	nvt

Binnen het grijze spoor ligt de prioriteit bij controles bij de meest risicovolle inrichtingen en de vuurwerkcontroles rond Oud & Nieuw. Eerder vastgestelde indelingen van de gemeentelijke bedrijvigheid zijn daarbij gehanteerd. Vanaf bedrijven met een 'gemiddelde' prioriteit schiet het aantal beschikbare uren tekort om aan de theoretische taakstelling invulling te geven. Binnen de beschikbare formatie en de ingeschatte kengetallen die staan voor het verrichten van controles is het vooralsnog niet mogelijk de taakstelling volledig te halen. Door gewijzigde aanpak en combinatie met communicatie wordt onderzocht of het naleefgedrag achterblijft en op welke wijze dit dan kan worden gecorrigeerd. Die situatie voor de minder zware categorieën voldoet waarschijnlijk niet aan de voor VROM acceptabele maat.

Paarse spoor					
Leefomgeving					
Toezicht			Handhaving		
	Kengetal	Uren	Gevallen	Kengetal	Uren
• 10 Evenementenvergunningen, kermis, braderie	10	100			
• 52 Houden (week)markt	8	416			
• 38 Tijdelijke en vaste standplaatsen	1	0			
• Klachten/ meldingen (actie)		400			
• 'Oog en oor' functie		434			
	Totaal	1350		Totaal	0
Openbare ruimte					
Toezicht			Handhaving		
	Kengetal	Uren	Gevallen	Kengetal	Uren
• Gebruik en schade van gemeentegrond		245	5	4	20
• Aanleggen uitrit	2	150			
• Parkeren		50			
• Modder op de weg		50			
• Hinderlijke beplanting		40			
• Gevallen storten afvalstoffen	4	20			
• Zwerfafval ⁷		20			
• Ophangen spandoeken		0			
• Winkeltijden		0			
• Openlucht recreatie		0			
• Hondenpoep		0			
• Kapvergunningen	4	80			
	Totaal	655		Totaal	20
Horeca					
Toezicht			Handhaving		

⁷ Zwerfafval wordt altijd opgeruimd.

	Kengetal	Uren	Gevallen	Kengetal	Uren
• Horeca		71 ⁸			
• 10 Terrasvergunningen	1	0			
• Speelautomaten		0			
• Optochten		0			
• Uitbaten terras		0			
	Totaal	71		Totaal	0
Openbare orde					
• Uitoefenen prostitutie		0			0
	Eindtotaal	2076		Eindtotaal	20

- Voor de aanpak van hondenpoep zijn geen uren ingeroosterd, hoewel het onderwerp regelmatig onderwerp van klachten bij inwoners van de gemeente is. Een adequaat middel voor de aanpak van hondenpoep door een BOA is onderwerp van nadere studie.
- De 71 uren die voor toezicht op horeca zijn opgenomen, betreffen de formatief beschikbaar gestelde hoeveelheid waarvan 25 uur worden besteedt aan standplaatsen en uitstallingen.

Groene spoor					
• Beschadigen archeologisch monument		0		0	
• Zonder of in afwijking vergunning Nb-wet handelen		0		0	
• Zonder of in afwijking ontheffing Ff-wet handelen		0		0	
• Handelen zonder of in strijd met een aanlegvergunning		0		0	
	Totaal	0		Totaal	0

Blaauwe spoor					
• Indirecte lozingen		0		0	
	Totaal	0		Totaal	0

Bijzondere taken		
• Inzet bij calamiteiten		40
• Thematische acties, voorzien worden de komende tijd acties rondom toezicht en handhaving op de ligplaatsenverordening, permanente bewoning recreatieterreinen		95
• Oppakken verbeteracties		40
• Evaluatie, rapportage en verslag		40
• Voorlichting en communicatie (m.n. milieu)		40
• Beleid (m.n. op gebied van bouwen – formatie voor milieubeleid is beschikbaar)		40
	Totaal	295

- Binnen het groene en blauwe spoor bestaan geen toezicht- en handhavingstaken met een prioritering A of B. Vandaar dat geen uren daarvoor zijn opgenomen.
- In de tabel 'Bijzondere Taken' is een beperkt aantal uren opgenomen voor diverse taken rondom toezicht en handhaving die niet onder de kleursporen thuishoren. Er is 100 uur voor het houden van thematische acties opgenomen.

⁸ Zie hierna, onder 'toelichting en conclusies bij uitvoeringsprogramma' over paarse kleurspoor.