



gemeente
Weststellingwerf

Nota Integraal Veiligheidsbeleid

2012 - 2015



gemeente

Weststellingwerf

Nota Integraal Veiligheidsbeleid 2012 – 2015

Versienummer	1.2
Datum	04-04-2012
Decos- registratie	2012-006553/in
Portefeuillehouder	G. van Klaveren
Behandelend ambtenaar	M. Vogel
Afdeling	Staf, veiligheid
Vastgesteld door de gemeenteraad van Weststellingwerf op	

Voorwoord

Hoe veilig voelt u zich?

Vrijwel iedere inwoner van onze gemeente zal de bovenstaande vraag al eens hebben moeten beantwoorden. Volgens het meest recente onderzoek voelt 16% van onze inwoners zich wel eens onveilig. Wanneer dit afgezet wordt tegen regionale en landelijke gemiddelden mag Weststellingwerf zich met recht een veilige gemeente noemen. Dit neemt natuurlijk niet weg dat het bestuur van onze gemeente het van groot belang vindt dat er op alle terreinen van veiligheid voldoende aandacht is, in zowel proactieve, preventieve als repressieve zin.

Het thema veiligheid is zo breed, dat een integrale aanpak – waarbij alle aspecten aan bod komen – de enige weg naar succes is. En dat succes betekent in dit geval een optimale objectieve en subjectieve veiligheid voor onze inwoners. Maar het betekent ook dat afspraken, procedures en processen goed moeten functioneren om vastgestelde doelen te kunnen bereiken.

De burgemeester is de regisseur op het gebied van lokale openbare orde en veiligheid. Om deze regiefunctie goed uit te kunnen voeren, stellen we in samenwerking met de gemeenteraad – gezamenlijk met tal van partners – speerpunten en maken we afspraken over verantwoordelijkheden en uit te voeren acties. De onderwerpen, vastgelegd in deze “Nota Integraal Veiligheidsbeleid 2012 – 2015”, stellen ons in staat alert op gevoelens van onveiligheid te kunnen inspelen.



Gerard van Klaveren
Burgemeester van Weststellingwerf



Samenvatting

De nota Integraal Veiligheidsbeleid 2012 – 2015 geeft aan welke veiligheidsproblemen er in onze gemeente spelen en schetst de aanpak van de problemen. Het centrale uitgangspunt daarbij is een *integrale aanpak* van de veiligheidsproblemen. De beleidsvelden worden samenhangend in beeld gebracht en wordt duidelijk wie de betrokken partners zijn.

Met de veiligheidsanalyse 2011 is in beeld gebracht wat de veiligheidssituatie in onze gemeente is. Uit de veiligheidsanalyse komt naar voren dat sommige veiligheidsthema's een grotere rol in onze gemeente spelen dan andere, dit op basis van de mate waarin een onderwerp voorkomt en de maatschappelijke impact ervan. Op allerlei fronten binnen de gemeente wordt regulier gewerkt aan veiligheid. In de nota Integraal Veiligheidsbeleid worden speerpunten benoemd die extra aandacht nodig hebben en krijgen.

De veiligheidsanalyse 2011 is in februari 2012 aangevuld met de politiejaarcijfers over 2011 en de uitslag van de veiligheidsmonitor 2011. Hiermee zijn een paar verschuivingen zichtbaar geworden. De noodzaak om het veld veilige evenementen prioriteit te geven is afgenomen door het herschrijven van de lokale uitvoeringsregels evenementen en het vaststellen regionale aanpak evenementen. Naar voren is gekomen dat er meer noodzaak is om het veld 3.2 Criminele jeugd/ individuele probleemjongeren, als speerpunt te benoemen.

Aan de raad wordt voorgelegd om de volgende onderwerpen als speerpunten voor de periode 2012 – 2015 aan te wijzen:

- 1 Sociale kwaliteit woon- en leefomgeving
 - Buurtoverlast / burengerucht
 - Afname sociale zelfredzaamheid
 - Toename overlast personen
- 2 Objectieve veiligheid/ veelvoorkomende criminaliteit
 - Woninginbraken
 - Overige diefstallen/ inbraken/ vermogensdelicten
 - Mishandelingen/huiselijk geweld
 - Bedreigingen
- 3 Criminele jeugd/individuele probleemjongeren
 - Gecombineerde jeugdgroep
 - Individuele probleem jongeren
 - Jongeren met risicovolle relaties
- 4 Verkeersveiligheid
 - Te hard rijden
 - Rijden onderinvloed van drank of drugs
- 5 Brandveiligheid
 - brandpreventie

Er blijft aandacht voor de andere veiligheidsonderwerpen, dit zijn alleen de speerpunten waar extra beleid voor nodig is. Aan het staande beleid, zoals de rampenbestrijding en crisisbeheersing, wordt bijvoorbeeld doorgewerkt.

Twee jaarlijks wordt er een uitvoeringsprogramma voor de Nota Integraal Veiligheid opgemaakt. Daarin wordt bekeken of de speerpunten gehandhaafd moeten blijven, of dat er aanpassingen noodzakelijk zijn. De nadere uitwerking van de Nota Integraal Veiligheidsbeleid zal plaatsvinden in het uitvoeringsplan. Hierin wordt ook de verbinding gelegd met het politiejaarplan.

Inhoudsopgave

Voorwoord	3
Samenvatting	4
Inhoudsopgave	5
Inleiding	6
Hoofdstuk 1 Strategisch kader	7
1.1 Doelstellingen en ambities	8
1.2 Uitgangspunten	9
1.3 Strategische partners	9
Hoofdstuk 2 Huidige situatie	10
Hoofdstuk 3 Speerpunten	15
3.1 Sociale kwaliteit woon- en leefomgeving	15
3.1 Objectieve veiligheid/ veelvoorkomende criminaliteit	16
3.2 Criminele jeugd/individuele probleemjongeren	17
3.3 Verkeersveiligheid	17
3.4 Brandveiligheid	18
Hoofdstuk 4 Organisatie en coördinatie van beleid	19

Inleiding

De Nota Integraal Veiligheidsbeleid beschrijft de wijze waarop het bestuur – in samenwerking met haar veiligheidspartners – vorm en inhoud wil geven aan de lokale veiligheidssituatie. De raad stelt met deze nota de speerpunten voor de komende 4 jaar vast.

Wat is integrale veiligheid?

Het gemeentelijk veiligheidsterrein omvat een reeks van veiligheidsonderwerpen, variërend van woonoverlast en jeugdcriminaliteit tot verkeersveiligheid en huiselijk geweld. Integraal betekent kortweg 'allesomvattend'. Veiligheid benodigd integraliteit in diverse opzichten: het strekt zich uit tot alle schakels van de veiligheidsketen (proactie – preventie – preparatie – repressie – nazorg), het benut de mogelijkheden van alle relevante partijen en het bewaakt en benut de dwarsverbanden tussen de diverse beleidsterreinen.

Het belang van een integraal veiligheidsbeleid

De gemeente is regisseur op het gebied van lokale veiligheid en, tot op bepaalde hoogte verantwoordelijk voor de leefbaarheid. Essentiële en daadwerkelijke regie valt of staat met het hebben van een plan, in dit geval de Nota Integraal Veiligheidsbeleid. Onveiligheid is een weerbarstig verschijnsel en met een vastgesteld veiligheidsbeleid is de gemeente met haar partners beter in staat om concrete stappen te nemen om deze onveiligheid effectief te bestrijden. De inzet van politiecapaciteit wordt medebepaald aan de hand van het gemeentelijk integrale veiligheidsbeleid om aan te sluiten bij de lokale problematiek.

Kernbeleid Veiligheid en de veiligheidsthema's

Het College heeft er voor gekozen met de opzet van het nieuwe veiligheidsbeleid de lijn van de VNG-methode Kernbeleid Veiligheid te volgen. Deze landelijk beproefde methode wordt door veel gemeenten gehanteerd en geldt als uitgangspunt voor diverse landelijke actoren zoals de regiopolitie Fryslân. De methode biedt een stappenplan om tot veiligheidsbeleid te komen. Binnen het Kernbeleid Veiligheid wordt uitgegaan wordt van een vijftal veiligheidsvelden. Binnen elk veiligheidsveld zijn meerdere veiligheidsthema's te onderscheiden. De vijf veiligheidsvelden vormen met elkaar het integrale veiligheidsterrein.

Ontwikkeling versterking regierol gemeente

De gemeente heeft de regierol op het complexe terrein van veiligheid. Deze regierol betekent sturing op de selectie en aanpak van veiligheidsthema's, sturing op samenwerking en de nakoming van afspraken en sturing op (tussentijdse) evaluaties en het leveren van kwaliteit.

Op dit moment is er een wetsvoorstel in de maak met als officiële titel 'Wijziging van de Gemeentewet in verband met de versterking van de regierol van de gemeente ten aanzien van het lokaal veiligheidsbeleid'. Het doel van dit wetsvoorstel is om aan de hand van twee maatregelen de regierol van gemeenten op het terrein van lokale veiligheid te versterken:

Versterking regierol gemeenten

1. De gemeenteraad wordt verplicht tot het eens in de vier jaar vaststellen van een integraal veiligheidsplan;
2. Invoering van een zorgplicht voor de burgemeester, wat de gezagspositie van de burgemeester bij de totstandkoming en de uitvoering van het veiligheidsbeleid versterkt.

Beide maatregelen vergroten de verantwoordelijkheid van de gemeenteraad (kaderstellend en controlerend) en de burgemeester. De gemeente kan aan partners duidelijk maken dat zij de regie op het lokale veiligheidsbeleid voert. Hierdoor wordt de regisserende rol van gemeenten versterkt.

Hoofdstuk 1 Strategisch kader

Dit hoofdstuk bevat de visie en uitgangspunten van het nieuwe integrale veiligheidsbeleid. Daarbij zijn beschreven het belang van; de Nota Integraal Veiligheidsbeleid, de doelstelling en ambities, verschillende strategische uitgangspunten en de strategische samenwerkingspartners beschreven.

1.1. Doelstelling en ambities

Op 26 april 2010 heeft de gemeenteraad het 'Coalitieakkoord 2010 - 2014 Sociaal | Zuinig | Duurzaam' voor vastgesteld. Het daaropvolgende collegeprogramma gaat inhoudelijk in op onder andere het onderwerp veiligheid. En is als volgt:

Wij willen de kwaliteit van de leefomgeving behouden en waar nodig versterken (schoon en veilig). (..)

Onze ambities komen in uiting in:

sociaal/ maatschappelijke activiteiten, waaronder het armoedebeleid, het jongerenwerk, het scholen, ook van mensen met een uitkering, zodat er voor hen perspectief is op arbeid, het zo nodig inzetten van loonkosten subsidies, het voorzieningenniveau van de WMO, het maken van een realistisch, doortastend uitvoeringsprogramma klimaatbeleid en de veiligheid van de bevolking. (..)

Aandachtsvelden en doelstelling

Veiligheid is een indringend thema. De samenleving eist van de overheid dat zij zorg draagt voor veiligheid. Het individu in de samenleving eist het recht op de eigen wijze van leven, met zo weinig mogelijk inmenging van de overheid. Kortom, veiligheid manifesteert zich in velerlei en uiteenlopende en soms aan elkaar tegengestelde facetten. Uit de *Veiligheidsmonitor 2009* komt naar voren dat de inwoners van Weststellingwerf het meeste belang hechten aan verkeersveiligheid en een veilig uitgaansleven. Nemen we als invalshoek de rijksnormen die aan gemeenten worden opgelegd dan ligt de nadruk vooral op de brandweertaken, de zogenaamde Oranje Kolom waarbij de gemeente, net als de hulpdiensten politie, brandweer en GHOR, zeven dagen per week 24 uur per dag operationeel moet zijn als het gaat om incident-, crisis-, en rampenbestrijding, huiselijk geweld en overlast in de woonomgeving. Deze context vergt een integrale, thematische aanpak. Ons voorstel is om samen met de gemeenteraad daaraan inhoud te geven en speerpunten te benoemen. Ook als het gaat om de vertaalslag van landelijke normeringen naar plaatselijk maatwerk.

Uit het collegeprogramma kunnen zowel een strategische veiligheidsdoelstelling alsmede bepaalde ambities geventileerd worden. Deze componenten geven richting en inhoud aan de wijze waarop de gemeente Weststellingwerf haar integrale veiligheid vorm wil geven.

Strategische doelstelling

Veiligheid is een indringend en soms paradoxaal thema. De samenleving eist van de overheid dat het zorg draagt voor de veiligheid. Anderzijds eisen individuen hun recht op hun eigen wijze van leven, met zo weinig mogelijk inmenging van de overheid. Wij zetten in op een sociale en veilige samenleving in Weststellingwerf.

De veiligheid in Weststellingwerf mag niet afnemen. In 2015 mag de gemeente dan ook niet gezakt zijn op de AD Misdad meter van 2010 waar de gemeente een plaats 316 inneemt.

De strategische doelstelling wordt ondersteund door een drietal strategische ambities.

Strategische ambities

1. Verhogen van de feitelijke veiligheid – objectief;
2. Verhogen van de ervaren veiligheid – subjectief;
3. Het terugdringen van overlast – objectief en subjectief.

1.2. Uitgangspunten

Zoals gezegd is Weststellingwerf een veilige en leefbare gemeente. We streven ernaar dit te behouden en waar mogelijk te verbeteren. Op basis van drie uitgangspunten formuleren we kwalitatieve en kwantitatieve doelstellingen.

Uitgangspunten

1. Wij werken aan het behoud van een veilig(er)Weststellingwerf
2. Zelfredzaamheid en veiligheidsbewustzijn wordt gestimuleerd en gepromoot
3. We benoemen speerpunten en formuleren doelstellingen SMART

1. Wij werken aan het behoud van een veilig(er)Weststellingwerf

De verantwoordelijkheid van veiligheid ligt niet alleen bij de gemeente, politie of justitie. Het is een gezamenlijke verantwoordelijkheid van iedereen. Veiligheid is een coproductie van meerdere partijen en waar mogelijk betrekken we relevante partijen bij de totstandkoming en uitvoering van beleid.

2. Zelfredzaamheid en veiligheidsbewustzijn wordt gestimuleerd en gepromoot

Van alle veiligheidspartners is de burger de partner die het verschil kan maken, individueel maar zeker ook in groepsverband. Door veel en duidelijk te communiceren wordt de burger gewezen op hetgeen hij of zij kan doen om de veiligheid in de eigen omgeving en die van de gemeente als geheel te verbeteren. Het gaat hierbij bijvoorbeeld om voorlichting over inbraakmaatregelen, aangifte doen, het signaleren van incidenten maar ook om voorzorgmaatregelen te treffen tegen brand en voorbereiding op rampen en crises.

3. We benoemen speerpunten en formuleren doelstellingen

Door te monitoren op objectieve en subjectieve bevindingen zorgen we jaarlijks voor een volledig beeld van het veiligheidsniveau in de gemeente, zodat er bij het formuleren van jaarplannen en uitvoeringsprogramma concrete doelstellingen en ambities kunnen worden bepaald. Om een rapportcijfer van inwoners te kunnen monitoren is deelname aan de landelijke veiligheidsmonitor noodzakelijk. Doelstellingen worden vaak te vaag en vrijblijvend geformuleerd als wensen, intenties of goede voornemens. Om succesvol regie te voeren, stellen wij onze doelstellingen specifiek, meetbaar, acceptabel, realistisch en tijdsgebonden: SMART.

1.3. Strategische partners

De gemeente is regievoerder op het terrein van integrale veiligheid, maar doet dat niet alleen. De klassieke partners zoals politie en justitie blijven onmisbaar en dit geldt ook voor de burgers en ondernemers. Zij zijn samen met andere actoren onontbeerlijk in ons streven naar een zo veilig en leefbaar mogelijke gemeente. Door gezamenlijk een aanpak van veiligheidsvraagstukken te realiseren wordt de slagkracht vergroot en levert dat een winst op in zowel efficiency, kwaliteit en uniformiteit. Ook voor de partners en burgers is een eenduidige aanpak duidelijk en herkenbaar. Deze samenwerking kan in de toekomst verder uitgebreid worden en intensiever worden.

Strategische partners

De strategische partners bij de veiligheidsaanpak zijn onder andere:

- Binnen de gemeente Weststellingwerf de verschillende afdelingen;
- Politieteam Stellingwerf;
- Regiopolitie Fryslân;
- Openbaar Ministerie;
- Veiligheidshuis Fryslân;
- Regionaal Informatie en Expertise Centrum;
- Intergemeentelijke Brandweer Oost- en Weststellingwerf;
- Hulpverleningsdienst Fryslân;
- Woningcorporaties Woningstichting Weststellingwerf en WoonFriesland;
- Halt Noord- Nederland;
- Welzijnsorganisaties, waaronder Timpaan Welzijn Weststellingwerf;
- Onderwijsinstellingen, zowel basisonderwijs als voortgezet onderwijs;
- Ondernemersverenigingen;
- Bewonersverenigingen, waaronder de plaatselijke belangen en de Vereniging voor Kleine Dorpen;
- Overige maatschappelijke instellingen.

Hoofdstuk 2 Huidige situatie Veiligheidsvelden en veiligheidsthema's

Een goed beeld van de huidige situatie is van groot belang om speerpunten te bepalen. Dit hoofdstuk beschrijft de huidige situatie, aan de hand van de uitgevoerde veiligheidsanalyse 2011. Die veiligheidsanalyse maakt gebruik van de integrale veiligheidsmonitor, politiecijfers, enquête plaatselijke belangen en interviews met partners. De veiligheidsanalyse 2011 kan gezien worden als een nulmeting en dient het gemeentebestuur te ondersteunen bij het bepalen van de veiligheidspeerpunten voor het integraal veiligheidsbeleid 2012 -2015.

2.1. Veiligheidsveld "Veilige woon- en leefomgeving

2.1.1. Thema: Sociale kwaliteit woon- en leefomgeving

Dit veiligheidsveld is als een van speerpunten benoemd

- *Woonoverlast/ burengerucht*

Uit de rapportage van en gesprekken met de politie en woningbouwverenigingen blijkt dat het aantal burenruzies en overlastgevendende personen in onze gemeente hoog te noemen is. Er een toename te zien van 39 in 2010 naar 73 meldingen in 2011 van overlastgevendende personen in de gemeente.

- *Afname sociale zelfredzaamheid*

In veel situaties komt naar voren dat mensen het ontberen aan vaardigheden om handelend op te kunnen treden tegen 'lastige' situaties. Zoals het aanspreken van je burens op overlast, het benaderen van jongeren die rommel maken op straat, aanspreken van andere bewoners die hun honden uitlaten op speelweides, zelf reageren op geluidsoverlast en vele andere situaties. Anderzijds spreken mensen elkaar op een dusdanige wijze waardoor er onenigheid ontstaat.¹

2.1.2. Thema: fysieke kwaliteit woon- en leefomgeving

- *Vernielingen/ baldadigheid tegen goederen*

In 2009 zijn er intensieve maatregelen getroffen, door middel van het 'regieplan Vernielingen', waardoor de vernielingen zijn afgenomen. In 2008 waren er nog 331 aangiftes van vernieling. In 2009 258, 2010 212 en in 2011 is het aantal afgenomen naar 194 aangiftes. Een deel van de geregistreerde vernielingen kunnen toegerekend worden aan minderjarigen. Daarnaast blijkt uit de cijfers dat het publiek dat in het weekend de horeca bezoekt zich - vaak onder invloed van drankgebruik - misdragen.

- *Rommel op straat (o.a honden/paardenpoep)*

De vervuiling van de openbare ruimte blijft toenemen, zowel in objectieve als subjectieve gegevens. Wel geven de burgers in de veiligheidsmonitor over de fysieke kwaliteit een positieve score aan het onderhoud en beheer van de openbare ruimte. De verminderde capaciteit van politie alsmede de bezuinigingen bij de gemeente kunnen leiden tot een zorgpunt op dit gebied.²

2.1.3. Thema: objectieve veiligheid / veelvoorkomende criminaliteit

Dit veiligheidsveld is als een van speerpunten benoemd

- *Woninginbraken en andere vermogensdelicten*

De aantallen van het aantal aangiftes nemen toe, ook in de omliggende gemeentes. Zo zien we een stijging van 35 inbraken in 2010 naar 67 in 2011. Net zoals bij woninginbraken zijn het incidenten die indruk maken op mensen. Deze categorie bestaat uit vele vormen van diefstal, zoals uit sporthallen, hotels en scholen, huizen maar ook verduistering en heling.

- *Gewelddelicten*

Dit zijn incidenten die zowel bij de politie als bij het openbaar ministerie veel prioriteit hebben. De reden dat mensen elkaar mishandelen kan heel divers zijn. Soms kan het alcohol- gerelateerd zijn, maar daarnaast kan het net zo goed op het sportveld plaatsvinden. Het aantal bedreigingen is regionaal gemiddeld. Afgelopen jaar zijn er meer incidenten ter zake mishandeling geweest. In vergelijking met de gemeentes om ons heen, worden er veel meldingen en aangiftes gedaan van huiselijk geweld. Voor onze gemeente is het gemiddelde van de afgelopen vier jaar 95 meldingen. In vergelijking met Ooststellingwerf zijn dat er 87 in Lemsterland 47 en in Dongeradeel 40 meldingen. Het probleem heeft al een aantal jaren de aandacht bij betrokken veiligheidspartners, onder meer vanwege veelal de betrokkenheid van kinderen. Hierdoor is de aanpak verbeterd en zijn de mogelijkheden om eerder op te treden en hulp te bieden

¹ Zie voor meer informatie over Sociale veiligheid op blz. 7 van de veiligheidsanalyse

² Zie voor meer informatie over Fysieke veiligheid op blz. 9 van de veiligheidsanalyse
Nota Integraal Veiligheidsbeleid 2012 – 2015 Gemeente Weststellingwerf

toegenomen. De toegenomen aandacht – zeker in het politieteam Stellingwerf – heeft ertoe bijgedragen dat veel signalen in de computersystemen worden ‘gelabeld’ met de code huiselijk geweld.³

2.1.4. Thema: subjectieve veiligheid

- *Onveiligheidsbeleving*

De uitwerking van de resultaten van de Integrale Veiligheidsmonitor 2011 bevat een onderdeel ‘Onveiligheidsbeleving’. 16 procent (2009: 18 procent) van de respondenten heeft wel eens een gevoel van onveiligheid, dit is lager dan het regionale gemiddelde van 19 procent en in 2009 toen het nog 20 procent was.

- *Onveilige plekken*

De vragenlijst, die afgenomen is bij de plaatselijke belangen, toont aan dat men zich het onveiligst voelt op plekken waar groepen jongeren hangen, van de plekken die onderzocht zijn.

- *Meldingsbereidheid burgers*

Ervaringen van zowel politie als gemeente wijzen uit dat de inwoners van Weststellingwerf terughoudend zijn in het melden van incidenten of ongeregelheden. Wanneer de politie ergens voor ingezet wordt, blijkt vaak dat een dergelijk probleem al lang ‘voortduurt’, maar dat het niet gemeld wordt.⁴

2.2. Veiligheidsveld “Bedrijvigheid en veiligheid

2.2.1. Thema: Veilig winkelgebied

- *Weinig tot geen problematiek*

In de winkelgebieden van Wolvega zijn weinig tot geen concrete problemen te signaleren. Er wordt wel overlast ondervonden van hangjongeren, maar niet dermate dat dit erg zorgwekkend is.

- *Meldingsbereidheid*

De politie heeft twijfels geuit bij de hoeveelheid meldingen en aangiftes die zij binnenkrijgt ter zake winkeldiefstal. Huns inziens ligt het werkelijk aantal incidenten hoger maar wordt er onvoldoende gemeld of aangifte gedaan.⁵

2.2.2. Thema: Veilige bedrijventerreinen

- *Keurmerk Veilig Ondernemen – Bedrijventerreinen*

Februari 2011 is er een bestuurlijk overleg geweest met Stichting Parkmanagement Wolvega om te komen tot een Keurmerk Veilig Ondernemen Bedrijventerreinen in Weststellingwerf. Het KVO-B is een initiatief van het Nationaal Platform Criminaliteitsbeheersing (NPC). Het NPC legt zich toe op beheersing van criminaliteit gericht tegen het bedrijfsleven. Het KVO-B biedt de structuur voor maatwerk: het beschrijft hoe je kunt samenwerken. Het initiatief voor het begeleiden van het KVO-B traject is bij de stichting neergelegd.⁶

2.2.3. Thema: Veilig uitgaan

- *Horecagerelateerde vernielingen*

Een groot deel van de vernielingen in Weststellingwerf kunnen herleid worden naar onder andere de horeca, ook wel de weekend-gerelateerde vernielingen genoemd. Vaak worden deze vernielingen onder invloed gepleegd.

- *Veiligheidsmaatregelen horeca*

Uit de inventarisatie bij de horecaondernemers en de ervaringen uit het verleden van gemeente dan wel politie blijkt dat er verschillen zitten in de mate van veiligheidsmaatregelen bij de horecaondernemers. Zo is het niet vanzelfsprekend dat horecaondernemers werken met beveiliging, cameratoezicht en de zogeheten ‘zwarte lijst’.

- *Minimaal contact tussen de partijen gemeente – politie – horecaondernemingen*

Op dit moment is er incidenteel en ad hoc contact met horecaondernemingen, over bijvoorbeeld vergunningaanvragen, specifieke problemen en het horecaconvenant. Vanuit de horeca is de wens om een overleg te hebben, tussen de gemeente en de Koninklijke Horecabond Nederland (KHN) afdeling Weststellingwerf, over verschillende onderwerpen die in deze gemeente spelen.⁷

³ Zie voor meer informatie over Objectieve veiligheid op blz. 12 van de veiligheidsanalyse.

⁴ Zie voor meer informatie over Subjectieve veiligheid op blz. 16 van de veiligheidsanalyse.

⁵ Zie voor meer informatie over Veilig winkelgebied op blz. 19 van de veiligheidsanalyse.

⁶ Zie voor meer informatie over Veilige bedrijven terreinen blz. 20 van de veiligheidsanalyse.

⁷ Zie voor meer informatie over Veilig uitgaan op blz. 21 van de veiligheidsanalyse.

2.2.4. Thema: Veilige evenementen

- *Onduidelijkheid beoordeling evenementenaanvragen*

De huidige voorbereiding op evenementen werkt nog niet goed. De evenementen worden veelal ad hoc besproken binnen de verschillende disciplines, er is onduidelijkheid over bepaalde “routes” en verantwoordelijkheden.

- *Toezicht en handhaving evenementenvoorwaarden*

In een verleende evenementenvergunning wordt een scala aan voorwaarden opgenomen, enerzijds van algemene aard maar anderzijds ook van zeer specifieke aard gericht op het type evenement. Toezicht en handhaving op deze voorwaarden kunnen niet afdoende binnen de bestaande formatie worden uitgevoerd.⁸

2.2.5. Thema: Veilig toerisme

Er zijn geen bedreigingen of speciale maatregelen op het gebied van toerisme en onveiligheid. Er is geen sprake van gerichte overlast door campinggasten of in recreatiegebieden. Het recreatiegebied Spokeplas blijft desondanks altijd een aandachtspunt. De overlast die hier ervaren/ veroorzaakt wordt, is weggezet onder het veiligheidsveld ‘Jeugd en veiligheid’, thema ‘Overlastgevende jongeren’.⁹

2.3. Veiligheidsveld: jeugd en veiligheid

2.3.1. Thema: Overlastgevend jeugd

- *Overlast door probleemjongeren*

In onze gemeente wonen relatief weinig overlast veroorzakende probleemjongeren. Er is geen sprake van structurele jeugdoverlast. Er is een aantal jongeren, dat zelf overlast veroorzaken en anderen tot overlastgevend en crimineel gedrag aanzetten.

- *Vervuiling door (schoolgaande) jongeren*

Op plekken waar jongeren komen of routes die zij fietsen wordt veel rommel achtergelaten. Deze vervuiling tast de kwaliteit van de woon- en leefomgeving aan.¹⁰

2.3.2. Thema: Criminele jeugd/ individuele probleemjongeren

Dit veiligheidsveld is als een van speerpunten benoemd.

- *Gecombineerde jeugdgroep*

Uit de gesprekken met de ketenpartners komt de zorg naar voren over de vorming van een nieuwe risicovolle jeugdgroep, bestaat uit autochtone en allochtone jongeren. Er is weinig tot geen contact met deze groep te krijgen en de ketenpartners vermoeden en maken zich zorgen dat er een kans bestaat dat eventueel (verdere) criminalisering plaatsvindt.

- *Risicovolle relaties*

Vanuit de verschillende gesprekken met politie en andere hulpverleningsorganisaties komt naar voren dat er signalen waren dat er in Weststellingwerf mogelijk sprake was van ‘loverboy’-problematiek. Deze signalen zijn echter terug te brengen naar grensoverschrijdend seksueel gedrag van jongeren en relaties waarin macht een rol speelt.¹¹

2.3.3. Thema: Jeugd, alcohol en drugs

- *Alcohol- en drugsgebruik van jongeren*

Al vele jaren is dit onderwerp zowel landelijk, regionaal en lokaal een aandachtsgebied. Onderzoeken laten een bemoedigende trend zien voor het alcoholgebruik door jongeren uit de onderbouw van het voortgezet onderwijs. In Fryslân is in de onderbouw van het voortgezet onderwijs het verschil in alcoholgebruik tussen leerlingen van vmbo en van havo/vwo afgenomen. Daarnaast blijkt uit de gegevens van de politie niet dat er structureel veel incidenten te herleiden vallen naar overmatig alcoholgebruik bij minderjarigen. Desondanks blijven er altijd wel signalen en incidenten, waaruit blijkt dat jongeren normafwijkend gedrag vertonen bij het gebruik van alcohol.

- *GHB- ontwikkeling en gebruik*

Uit de gesprekken met ketenpartners blijkt dat men zich zorgen maakt over de fabricage en het gebruik van GHB. ‘Onderbuikgevoelens’ van de ketenpartners vermoeden dat dit een stijgend

⁸ Zie voor meer informatie over veilige evenementen op blz.24 van de veiligheidsanalyse.

⁹ Zie voor meer informatie over veilig toerisme op blz. 25 van de veiligheidsanalyse.

¹⁰ Zie voor meer informatie over overlastgevende Jeugd op blz. 27 van de veiligheidsanalyse.

¹¹ Zie voor meer informatie over criminele jeugd/ individuele probleemjongere op blz. 28 van de veiligheidsanalyse.

probleem is in Weststellingwerf. Er heeft één incident plaatsgevonden, dat hiermee te maken zou kunnen hebben. Er zijn signalen uit omliggende gemeenten dat jongeren onder invloed van GHB worden aangetroffen in medisch kritieke toestand.

- *Analyse Noordwolde*

Verslavingszorg Noord-Nederland (VNN) heeft onderzoek uitgevoerd naar het gebruik van alcohol en drugs onder jeugd in Noordwolde. Hieruit is naar voren gekomen dat er geen signalen zijn die duiden op bovengemiddelde verslavingsproblematiek in Noordwolde.¹²

2.3.4 Thema: Veilig in en om school

Uit de bestudeerde bronnen en gevoerde gesprekken komt naar voren dat op het gebied van veilig in en om de school en geen sprake is van problematiek. Daarbij moet wel de opmerking gemaakt worden dat er uit de interviews naar voren is gekomen dat mogelijk niet alle cijfers c.q. indicatoren bekend zijn. Doordat scholen de problemen vaak zelf 'binnenshuis' aanpakken, is er mogelijk geen goed beeld van bepaalde problematiek.¹³

2.4 Veiligheidsveld: fysieke veiligheid

2.4.1 Thema: Verkeersveiligheid

Dit veiligheidsveld is als een van speerpunten benoemd.

- *Geen 'black spots'*

Op basis van de cijfers en gevoerde gesprekken kan geconcludeerd worden dat er in Weststellingwerf geen 'black spots' aanwezig zijn; locaties die bestempeld kunnen worden als onveilig en waar veel ongelukken gebeuren.

- *Te hard rijden*

Uit de verschillende gesprekken en bronnen blijkt dat als grootste verkeersprobleem 'te hard rijden' wordt genoemd.

- *GVVP 2000*

Sinds 2000 is het huidige Gemeentelijk Verkeer- en Vervoersplan van Weststellingwerf (GVVP) uitgevoerd. In de gehele gemeente zijn diverse fysieke verkeersmaatregelen aangelegd en zijn er 30- en 60 km/h zones ingesteld. Anno 2012 zijn bijna alle acties uit het GVVP uitgevoerd; daarbij zijn de budgetten voor deze aanpassingen uitgeput.

- *Rijden onder invloed van drank of drugs*

Ook in Weststellingwerf wordt komt alcohol- en drugsgebruik in het verkeer voor. De afgelopen jaren zijn er gemiddeld ongeveer 80 aanhoudingen op jaarbasis waarbij een bestuurder wordt 'gepakt' met rijden onder invloed. Regionaal gezien is dit vrij hoog. Anders dan voor alcohol, gelden in Nederland (nog) geen wettelijke limieten voor drugs en geneesmiddelen.¹⁴

2.4.2 Thema: Brandveiligheid

Dit veiligheidsveld is als een van speerpunten benoemd.

- *Verminderde zelfredzaamheid bij bepaalde personen*

Er is een groeiende groep minder zelfredzame mensen, omdat de zorg steeds beter wordt. Het is niet duidelijk hoe, ten tijde van een noodsituatie, om te gaan met de bereikbaarheid van dergelijke hulpbehoevenden.

- *Bewustwording brandveilig leven*

De repressie van de brandweer heeft een verzadigingspunt bereikt. Hierdoor zal er steeds meer aandacht aan het bewustwordingsaspect rondom brandveiligheid en brandpreventie geschonken moeten worden.

- *Grootschalig optreden*

Tijdens repressief optreden bij grote calamiteiten, zoals de natuurbrand in april 2011, Polembrand Lemmer en dergelijke, wordt snel opgeschaald. Hierbij moeten meerdere brandweereenheden samenwerken, hetgeen niet altijd conform de geldende procedures verloopt.¹⁵

¹² Zie voor meer informatie over Jeugd, alcohol en drugs op blz. 31 van de veiligheidsanalyse.

¹³ Zie voor meer informatie over Veilig in en om school op blz. 32 van de veiligheidsanalyse.

¹⁴ Zie voor meer informatie over Verkeersveiligheid op blz. 34 van de veiligheidsanalyse.

¹⁵ Zie voor meer informatie over Brandveiligheid op blz. 37 van de veiligheidsanalyse.

2.4.3 Thema: Externe veiligheid

- *Regievoering externe veiligheid*

Meerdere gesprekspartners en diverse ervaringen geven er blijk van dat het van groot belang is dat de gemeente regie voert bij onder andere vergunningverlening, toezicht en handhaving wanneer het externe veiligheid betreft. De gemeente is en blijft eindverantwoordelijk als het gaat om risicovolle bedrijven, zoals Motip.

- *Toezicht op milieuvergunningen*

Toezicht en handhaving op specifieke onderwerpen zoals milieuvergunningen vergt bijzondere kennis. Door meerdere personeelwisselingen op dit vakgebied was er druk op de continuïteit van het proces.¹⁶

2.4.4 Thema: Voorbereiding op rampenbestrijding

- *Vernieuwde structuur en wettelijke kaders door de Wet Veiligheidsregio's*

Op 1 oktober 2010 is de Wet Veiligheidsregio's in werking getreden. De Wet Veiligheidsregio's integreert de Brandweerwet 1985, de Wet geneeskundige hulpverlening bij ongevallen en rampen en de Wet rampen en zware ongevallen (Wrzo). Deze wetten gaven vorm en inhoud aan de brandweezorg, geneeskundige hulpverlening en rampenbestrijding.

- *Ontwikkeling rampenplan gemeente Weststellingwerf*

Naast de regionale ontwikkelingen is gemeente Weststellingwerf bezig met het herschrijven van het gemeentelijk rampenplan. Enerzijds met het oog op het waarborgen van de lokale situatie en afspraken, anderzijds met het oog op de toekomstige planvorming waarbij actualiteit van de huidige planvorming van groot belang is.

- *De ontwikkeling van de Veiligheidsregio Fryslân, bureau Bevolkingszorg*

Het Bureau Bevolkingszorg regio Fryslân is een onderdeel van de Hulpverleningsdienst Fryslân en coördineert de voorbereidingen van de gemeentelijke processen op het gebied van rampenbestrijding en ondersteunt de gemeentelijke samenwerking op het gebied van bevolkingszorg. Omdat geen enkele gemeente in Friesland in staat is om een ramp van enige omvang alleen het hoofd te bieden, is er besloten om regionaal te gaan samenwerken in de vorm van een regionaal crisisplan en expert teams.¹⁷

2.5 Veiligheidsveld: integriteit en veiligheid

2.5.1 Thema: Polarisatie en radicalisering

Uit de genoemde indicatoren, bestudeerde bronnen en gevoerde gesprekken komt naar voren dat, op het gebied van polarisatie en radicalisering het volgende speelt: in Weststellingwerf zijn er geen bedreigingen of speciale maatregelen op dit gebied. Er is geen sprake van concrete signalen omtrent deze onderwerpen.¹⁸

2.5.2 Thema: Georganiseerde criminaliteit

- *Geen formeel BIBOB- beleid*

De omliggende gemeenten zoals Steenwijkerland en Heerenveen hebben een streng beleid als het gaat om vergunningsaanvragen. Zo worden er in die gemeenten meer gewerkt en getoetst conform de BIBOB- criteria.

- *Toename en professionalisering illegale hennepsteelt*

De afgelopen twintig jaar is de hennepsteelt in Nederland omvangrijk, bedrijfsmatig en professioneel geworden. Deze ontwikkeling zorgt voor overlast, verloedering en brandgevaar in woonwijken en gaat veelal gepaard met uitkeringsfraude, energiediefstal en belastingontduiking. Daarnaast blijkt de georganiseerde criminaliteit vaak betrokken te zijn bij de hennepsteelt. Uit gesprekken met geïnterviewden komt naar voren dat er in de gemeente sprake is van een toename van hennepsteelt.

2.5.3. Thema: Ambtelijke en bestuurlijke integriteit

Uit de genoemde indicatoren, bestudeerde bronnen en gevoerde gesprekken komt naar voren dat op het gebied van bestuurlijke en ambtelijke integriteit er geen specifieke bedreigingen aanwezig zijn of speciale maatregelen noodzakelijk zijn.¹⁹

¹⁶ Zie voor meer informatie over externe veiligheid op blz. 40 van de veiligheidsanalyse.

¹⁷ Zie voor meer informatie over Rampenbestrijding op blz. 41 van de veiligheidsanalyse.

¹⁸ Zie voor meer informatie over Polarisatie en radicalisering op blz. 44 van de veiligheidsanalyse.

¹⁹ Zie voor meer informatie over Integriteit en veiligheid op blz.47 van de veiligheidsanalyse.

Hoofdstuk 3 Speerpunten 2012 – 2015

Uit de veiligheidsanalyse zijn er zes onderwerpen die als speerpunten naar voren komen. Bij elke prioriteit wordt ingegaan op de hoofdlijnen van de mogelijke aanpak in de periode 2012 – 2015, de betrokken partijen, de doelstellingen en de begroting. In het uitvoeringsprogramma zal de uiteindelijke uitwerking omschreven worden. Voor indicatoren en cijfers kunt u de gegevens vinden in de Veiligheidsmonitor 2011.

Op basis van de veiligheidsanalyse is aan de gemeenteraad van Weststellingwerf een zestal beleidsprioriteiten voorgelegd. Deze gestelde prioriteiten van de gemeente Weststellingwerf, onderverdeeld in veiligheidsvelden en –thema's, zijn als volgt:

- 1 Sociale kwaliteit woon- en leefomgeving
 - Buurtoverlast / burengerucht
 - Afname sociale zelfredzaamheid
 - Toename overlast personen
- 2 Objectieve veiligheid/ veelvoorkomende criminaliteit
 - Woninginbraken
 - Overige diefstallen/ inbraken/ vermogensdelicten
 - Mishandelingen/huiselijk geweld
 - Bedreigingen
- 3 Criminele jeugd/individuele probleemjongeren
 - Gecombineerde jeugdgroep
 - Individuele probleem jongeren
 - Jongeren met risicovolle relaties
- 4 Verkeersveiligheid
 - Te hard rijden
 - Rijden onder invloed van drank of drugs
- 5 Brandveiligheid
 - brandpreventie

3.1 Speerpunt Sociale kwaliteit woon- en leefomgeving

Het aantal meldingen van burenruzies (182) en overlastgevende personen (48) stabiliseren in de beleidsperiode dan het gemiddelde van de afgelopen vier jaar.

Om dit bereiken zal er informatie verspreid worden om mensen handvatten te geven om meer zelfredzaam te zijn in conflicten. Daarnaast is er op projectbasis buurtbemiddeling beschikbaar om in geëscaleerde conflicten te begeleiden.

Verder zijn er raakvlakken met de aanpakken:

Nazorg ex-gedetineerden, handreiking notoire zorgmijders, de voetbalwet en het sociaal team. Deze samenwerkingsverbanden en instructies zullen geïntensiveerd worden.

Partners in de aanpak:

Extern: Woningbouwcorporaties, anti-kraak instanties, plaatselijk belang, politie en mediation bureau, deelnemende instanties van het sociaalteam(woningbouwcorporaties, politie, VNN, MEE, AMW, KBnl, GGZ, gemeente) Veiligheidshuis, huisartsen, ouderenzorg, OM.

Intern: Afdeling Samenleving, Team Communicatie, Team Toezicht en Handhaving, Team Werken en Inkomen.

Dekking voor de kosten in de programmabegroting:

De aanpak dit thema kan budgettair neutraal uitgevoerd worden. Het budget valt onder programma 1, Integrale Veiligheid en onder programma 6, WMO.

3.2. Speerpunt objectieve veiligheid/ veelvoorkomende criminaliteit

Het aantal aangifte ter zake woninginbraak (57) en geweldsdelicten (mishandeling (52) en bedreiging(30)) zullen in de beleidsperiode niet verder toenemen dan het gemiddelde van de afgelopen vier jaar.

Om dit te bereiken kan er ingezet worden op:

Inbraakpreventie

De gemeente kan de regievoerende rol sterker oppakken om mensen te informeren en voor te lichten over (het voorkomen van) inbraak. Zo kan er gedacht worden aan gebiedsgerichte integrale aanpakken met preventieve en repressieve elementen, bijvoorbeeld in samenwerking met politie en plaatselijke belangen informatieavonden organiseren, brieven en/ of flyers over het voorkomen van inbraken ontwikkelen en verspreiden, het stimuleren van Politiekeurmerk Veilig Wonen en berichtgeving over inbraakpreventie in lokale media plaatsen.

Buurtcontactpersonen

In iedere buurt zijn wel mensen die “de ogen en oren” zijn van een flat, straat of buurt en iets voor anderen willen betekenen. Deze actieve burgers kunnen benaderd worden of zij willen fungeren als buurtcontactpersoon. Middels het opzetten van een dergelijk netwerk kan de gemeente dan wel de politie directer informeren en waarschuwen.

Burgernet

Het College heeft het besluit genomen Burgernet op te nemen in de kadernota 2013.

Campagnes tegen mishandeling

Landelijk worden er verschillende campagnes ingezet op het gebied van geweld en mishandeling. Denk hierbij aan campagnes zoals ‘Geweld is niet normaal’, ‘Veiligheid op straat heb je zelf in de hand’ en ‘Handen af van onze hulpverleners’ (bij geweld tegen hulpverleners). Als gemeente gaan we aanhaken bij deze campagnes door voorlichtingen te verzorgen en informatiemateriaal te beschikbaar te stellen / verspreiden. Daarnaast kunnen – op basis van incidentgegevens – ook specifieke campagnes ontwikkeld worden, bijvoorbeeld tegen geweld op sportvelden.

Gebiedsverboden

Door het toepassen van de Wet Maatregelen Bestrijding Voetbalvandalisme en Ernstige Overlast en de beleidsregel overlast vast te stellen heeft de gemeente een antwoord op personen die zich herhaaldelijk misdragen.

Horecaconvenant

Vanuit het monitoren van het horecatoezicht is gebleken dat door het aanscherpen van taken en verantwoordelijkheden er kansen liggen om het horecageweld te verminderen. Een betere integrale afstemming kan hier wat aan verbeteren.

Bredere toepassing van het tijdelijk huisverbod

Het huisverbod geldt als maatregel tegen huiselijk geweld waar ook het vermoeden en dreiging van kindermishandeling onder valt. Het is niet altijd de wenselijke oplossing om het kind uit huis te halen. Door het huisverbod breder toe te passen wordt de ouder(s) uit huis geplaatst, hetgeen een meer wenselijke situatie kan scheppen, landelijk wordt dit onderzocht.

Partners in de aanpak:

Extern: Politie, OM, woningbouw verenigingen, horecaondernemers, organisatoren evenementen en sportverenigingen.

Intern: Sociaalteam, Fier Fryslân, AMW, Team Communicatie, Toezicht en handhaving en afdeling ruimte, omgeving, samenleving en afdeling PuCe.

Dekking voor de kosten in de programmabegroting

De globale aanpak van dit thema kan budgettair neutraal uitgevoerd worden. Het budget valt onder programma 1, integrale veiligheid en programma 6 Maatschappelijke en Sociale voorzieningen.

Voor het halen van de doelstelling zal behoorlijk ingezet moeten worden op bijvoorbeeld communicatie maar ook voor het organiseren van bijeenkomsten.

Raming kosten	bedrag	jaar
Door informatie huis aan huis te laten verspreiden kan de aandacht en daarmee de preventie vergoot worden. De kosten voor een intensievere campagne voor de projectduur van twee jaar	€ 3000	2012-2013
Eenmalige kosten voor het startjaar van Burgernet	€ 10.400	2012-2013
De structurele kosten voor de deelname voor Burgernet	€ 5200,- p/j	2013

Nota Integraal Veiligheidsbeleid 2012 – 2015 Gemeente Weststellingwerf

3.3. Speerpunt criminele jeugd/individuele probleemjongeren

De komende vier jaar zijn er geen overlastgevendende- en criminele jeugdgroepen en maximaal twee hinderlijke jeugdgroepen per jaar.

Om dit te bereiken kan er ingezet worden op:

Jeugd in Beeld

Jongerenwerk zoekt meer de samenwerking met scholen maar ook met de plaatselijke islamitische gebedsruimte het contact met jongeren te versterken. Jongerenwerk kan zich in de keten beter positioneren middels deelname aan het CJG team.

Vroegsignalering met behulp van de verwijfsindex

De meldingsbereidheid van CJG-ketenpartners in de Verwijsindex kan beter. De procescoördinator CJG onderneemt hier acties in. Op dit moment worden de landelijke meldcriteria gehanteerd. Vroegsignalering in de Verwijsindex is, na scholing van alle betrokken meldingsbevoegden, een volgend doel.

Straatcoaches

Landelijk is er op verschillende plaatsen geëxperimenteerd en gewerkt met straatcoaches. Bijvoorbeeld in Amsterdam zijn daar goede ervaringen mee opgedaan. Straatcoaches kunnen het gat opvullen tussen de politie en het jongerenwerk. Ambtelijk is er informatie opgehaald om te zien of het fenomeen straatcoach van meerwaarde kan zijn voor met name de situatie in Wolvega. Door de afdeling Samenleving zal de gewenste functie van het jongerenwerk vanuit deze scoop opnieuw besproken worden.

Risicovolle relaties

De signalen dienen gebundeld te worden waarbij specifieke aandacht besteedt moet worden aan het grensoverschrijdend seksueel gedrag en relaties waarin macht een rol speelt.

Partners in de aanpak:

Extern: Timpaan Welzijn, scholen, politie, OM, Fier Fryslân, Veiligheidshuis en overige CJG partners

Intern: Staf, team communicatie en de afdeling Samenleving.

Dekking voor de kosten in de programmabegroting

De globale aanpak van dit thema kan deels budgettair neutraal uitgevoerd worden. Het reguliere budget valt onder programma 1, integrale veiligheid en onder programma 6, jeugd- jongerenwerk en jeugdgezondheidszorg.

Echter voor het halen van resultaten moeten worden op bijvoorbeeld communicatie maar ook voor het organiseren van bijeenkomsten. Kosten hiervoor kunnen niet uit de beschikbare budgetten gehaald worden.

Raming kosten	bedrag	jaar
Ontwikkelen van folders en bijeenkomsten	€ 4000	2012/2015

3.4. Speerpunt Verkeersveiligheid

Bewustwording stimuleren op het gebied van te hard rijden en alcohol gebruik in het verkeer door jaarlijks een campagne voor beide onderwerpen uit te voeren.

Om dit te bereiken kan er ingezet worden op:

Te hard rijden (landelijke en regionale aanpak)

Het gevoel van verkeersonveiligheid in de buurt is niet altijd terug te vinden in harde ongevalcijfers. Dat maakt het voor politie en OM lastig om gericht te handhaven. Om toch iets te kunnen doen, is het Landelijk Parket Team Verkeer (LP Team Verkeer) gestart met projecten subjectieve verkeersonveiligheid. Hierin werken wegbeheerders, politie en het Openbaar Ministerie samen om het gevoel van verkeersonveiligheid in de buurt aan te pakken. Het LP Team Verkeer stelt mensen en middelen beschikbaar om klachten met betrekking tot de verkeersveiligheid in gemeenten te onderzoeken. De nadruk ligt op snelheidscontroles in 30 kilometerzones en bij scholen.

Te hard rijden (lokale aanpak)

Verkeersonveiligheid speelt in meerdere dorpen en wijken een grote rol. Bewoners, bedrijven, schoolbesturen, plaatselijke belangen zijn partijen die een bijdrage kunnen leveren aan een veilige verkeerssituatie. De gemeente zal hierin een actieve rol moeten aannemen. Doel is om in

samenwerking met alle gebruikers te komen tot een bevredigende situatie. In samenwerking met VVN en het ROF zal hier een aanpak voor ontwikkeld worden.

Informeren over strafmaat betreffende rijden onder invloed

Vaak blijkt dat het nauwelijks bekend is wat de maatregelen zijn als er een proces-verbaal ter zake rijden onder invloed opgemaakt wordt. Zo is het ook wettelijk verboden een voertuig (óók een fiets of brommer) te besturen onder invloed van alcohol maar net zo goed onder invloed van drugs en bepaalde medicijnen. De maximumstraf voor het besturen van een voertuig onder invloed van drugs/medicijnen is hetzelfde als voor alcohol.

Activeren bemoeizorg bij alcohol en drugs verslaving

Een aantal keren per jaar maken onze inwoners zich schuldig aan het rijden onder invloed. Wanneer er een proces-verbaal opgemaakt wordt komt er uit het verhoor soms een verklaring dat diegene een verslavingsprobleem heeft. Vanuit de verslavingszorg is bekend dat op het moment dat juist op die momenten de mensen openstaan voor de problematiek en heeft de kans dat bemoeizorg aanslaat een grotere kans. Door de samenwerking die er al bestaat in het sociaalteam kunnen de casuïstiek ingebracht worden de deelnemende politie.

Aansluiten bij de aanpak van het ROF

Het ROF maakt elk kalenderjaar een werkplan op. Onderstaande punten komen uit het werkplan van 2012. De gemeente kan hierin een samenwerking aangaan of zelf een plan ontwikkelen en daarbij ondersteuning vragen van het ROF. Onderstaand worden de acties uit het jaarplan 2013 beschreven:

- Ter voorkoming van het rijden onder invloed van jonge bestuurders is Verslavingszorg Noord Nederland actief met het project **Alcoholvrij op Weg**. Jongeren die nog niet zo lang hun rijbewijs hebben en regelmatig (veel) drinken maken kennis met de risico's van het rijden onder invloed. Werving en aanmelding geschiedt via rijsschoolhouders.
- De Stichting **Responsible Young Drivers** organiseert in discotheken en bij evenementen vrijwillige alcohol- en drugscontroles voor jonge bestuurders. Aan het begin van de avond worden de jongeren benaderd om mee te doen aan de actie en worden zij geïnformeerd over de gevaren van het rijden onder invloed van alcohol en/of drugs. Bestuurders die meedoen aan de actie leggen aan het einde van de avond een alcohol- en/of drugstest af. Voor jongeren die onder invloed zijn, wordt een veilige oplossing gezocht. De kracht van deze actie ligt vooral in het feit dat de jongeren worden aangesproken door leeftijdsgenoten. In 2012 worden er achttien acties uitgevoerd in discotheken, feesttenten en tijdens grotere evenementen.
- **Innovaties**. Met een afzonderlijk budget wil het ROF innovatieve ontwikkelingen stimuleren die de ongevalrisico's met betrekking tot deze thema's positief kunnen beïnvloeden. Het moet hierbij gaan om actieve, nieuwe en 'Frysk eigen' initiatieven. De subsidie voor deze projecten kan tijdens het hele jaar worden aangevraagd en kan worden verleend voor hooguit twee jaar.

Partners in de aanpak:

Extern: Politie, OM, Provincie, plaatselijk belangen en VVN.

Intern: Team Communicatie en Team toezicht en handhaving

Dekking voor de kosten in de programmabegroting

De aanpak dit thema kan budgettair neutraal uitgevoerd worden. Het budget valt onder programma 1, integrale veiligheid en budget kwaliteitsplan openbare ruimte en het verkeersmanifest, programma 2.

3.7. Speerpunt brandveiligheid

Het stimuleren van de bewustwording op het gebied van brandpreventie door jaarlijks een campagne uit te voeren.

Om dit te bereiken kan er ingezet worden op:

Aanrijtijden

Momenteel is er een onderzoek gaande over het vaststellen van de Friese aanrijtijden van de Brandweer. Daarvoor gelden wettelijke aanrijdtijden voor verschillende objecten.

Uitvoering van Community safety

Uit landelijke onderzoeken blijkt dat bij brand de meeste (dodelijke) slachtoffers te betreuren zijn. De meeste branden ontstaan door menselijk handelen. Een middel om dit feit terug te dringen is dat de brandweer de samenleving meer persoonlijk adviseert en voorlicht op het gebied van brandveiligheid om zo de zelfredzaamheid te promoten. Hiermee kan de brandweer ook vorm geven aan de noodzaak om burgers beter bewust te maken van de eigen verantwoordelijkheid en mogelijkheid om zich te beschermen tegen bedreigingen van de fysieke veiligheid. Uitslagen uit eerder onderzoeken geven

duidelijk aan dat met voorlichting en het verhogen van veiligheidsbewustzijn van burgers het aantal dodelijke slachtoffers bij brand is terug te dringen.

Partners in de aanpak:

Extern: Brandweer, Veiligheidsregio, Provincie en plaatselijk belangen.

Intern: Team Communicatie en Team toezicht en handhaving, en afdeling ruimte.

Dekking voor de kosten in de programmabegroting

De aanpak dit thema kunnen in kleine vorm binnen de budgetten van het programma 1 uitgevoerd worden.

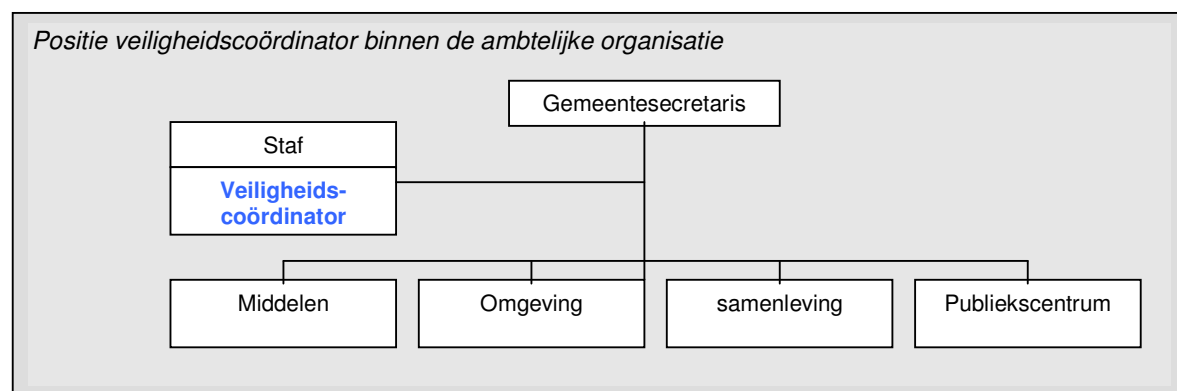
Willen we echter het aantal branden na het eind van de beleidperiode afgenomen zien dan zal er een behoorlijke inzet moeten komen op het project Community safety. Echter past dit geheel bij het regionale beleid en daardoor kan er een samenwerking in gezocht worden. Echter is daarbij wel noodzaak te voegen bij het uitvoeringsprogramma zoals deze door de veiligheidsregio opgesteld zal worden.

Hoofdstuk 4 Organisatie en coördinatie van het beleid

Dit hoofdstuk beschrijft de organisatie en coördinatie van het beleid. Het betreft hier de organisatie en coördinatie van het *integrale* veiligheidsbeleid, of om de verankering van de algemene coördinatiefunctie, de borging van de interdisciplinaire ambtelijke en bestuurlijke coördinatie en de te hanteren plansystematiek rond het gehele veiligheidsplan.

4.1. Coördinatiefunctie binnen het gemeentebestuur

Binnen de gemeente Weststellingwerf is de coördinatiefunctie effectief geborgd, door deze te beleggen bij de beleidsmedewerker Openbare orde en Veiligheid, in functietitel 'veiligheidscoördinator' genoemd. De veiligheidscoördinator is onder meer belast met de coördinatie van het veiligheidsbeleid, gemeentelijke voorbereiding op rampenbestrijding/ crisisbeheersing en algemene dan wel ad hoc beleidsadviesgeving inzake openbare orde en veiligheid aan het college van B&W. Het beleidsveld veiligheid is ondergebracht bij de staf.

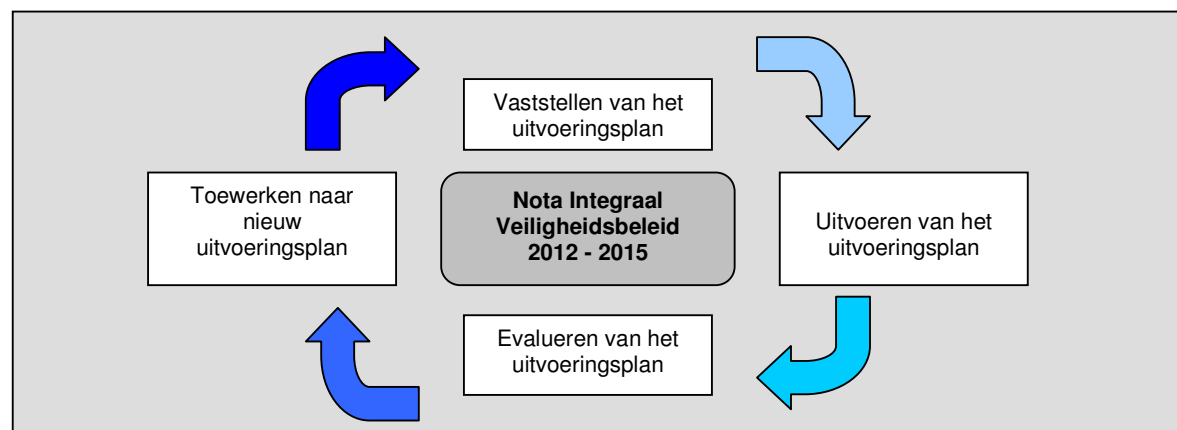


4.2. Politiek- bestuurlijke inbedding

Binnen het college van burgemeester en wethouders van Weststellingwerf is de burgemeester de portefeuillehouder inzake openbare orde en veiligheid. Hierbij is wel sprake van een gezamenlijk gedragen verantwoordelijkheid van het gehele college voor de veiligheid. De openbare orde en veiligheid speelt namelijk een rol binnen diverse beleidsterreinen, zoals bij de onderwerpen jeugd, verkeer, handhaving en het vergunningstelsel. Veiligheid raakt dus niet alleen de portefeuille van de burgemeester, maar indirect ook zeer zeker die van de wethouders. De aanpak voor de integrale veiligheid ligt in hoofdlijnen vast in deze beleidsnotitie. Voor de uitwerking wordt een (twee)jaarlijks uitvoeringsprogramma opgesteld in samenwerking met de partners en wordt deze gezamenlijk met de partners uitgevoerd. Het college stelt deze uitvoeringsprogramma's vast. De raad wordt jaarlijks geïnformeerd over de uitvoeringsprogramma's.

4.3. Planning en control

De cyclus van het integraal veiligheidsbeleid 2012 – 2015 van de gemeente Weststellingwerf gaat er als volgt uit zien:



Voor de termijnen van de cyclus wordt aangesloten bij de reguliere gemeentelijke planning en control cyclus.

4.5. Communicatie

Net als vele andere (gemeentelijke) onderwerpen, is er niets zo belangrijk als communicatie. Voor wat betreft het integraal veiligheidsbeleid is er dan ook sprake van interne en externe communicatie. De interne communicatie betreft met name de uitvoering van het beleid, de uitvoeringsprogramma's en de betrokkenheid van de interne partners zoals andere afdelingen. Interne communicatie betreft ook de communicatie naar de raad. Binnen de evaluatie van de uitvoeringsprogramma's zal communicatie naar de gemeenteraad een belangrijke rol spelen. Hierbij zal getracht worden zoveel mogelijk aan te sluiten bij de reguliere kanalen.

Externe communicatie betreft de communicatie met partners van buitenaf en de communicatie naar de burgers. Met de externe partners wordt gecommuniceerd over de uitvoering en de samenwerking. Voor wat betreft de communicatie naar de burgers zal, waar nodig, de burger geïnformeerd en betrokken worden bij de aanpak van veiligheidsproblemen of de effecten van uitgevoerde maatregelen.

4.6 Financiering van het uitvoeringsprogramma

Twee jaarlijks wordt er een uitvoeringsprogramma voor de Nota Integraal Veiligheidsbeleid opgemaakt. Daarin wordt bekeken of de gestelde prioriteiten gehandhaafd moeten blijven, of dat er aanpassingen noodzakelijk zijn. Voor de uitvoering van het veiligheidsbeleid zijn voldoende middelen noodzakelijk. Onderscheid moet daarbij worden gemaakt tussen de kosten van de aanpak van prioriteiten en benodigde flexibele financiële ruimte. Een deel van deze middelen is binnen andere beleidsvelden beschikbaar binnen bestaande budgetten of is/wordt aangevraagd. Binnen de kaders van deze nota integraal veiligheidsbeleid wordt een uitvoeringsprogramma opgemaakt en door het college bepaald welke activiteiten worden uitgevoerd. Voor de financiering van eventuele activiteiten dient jaarlijkse afstemming te worden gezocht binnen de bestaande budgetten of hiervoor extra budget voor worden gevraagd.